



PAL LAB

Matrice de compétences

pour les enseignants, médiateurs et
tuteurs travaillant avec des enfants roms

Numéro de projet:
2022-1-ROO-KA220-SCH-000086373



Co-funded by
the European Union



Ce document a été élaboré dans le cadre du projet « PAL LAB – Approches pédagogiques pour le perfectionnement des enseignants, médiateurs et experts travaillant avec des enfants et des jeunes roms – Égalité des chances et réduction du décrochage scolaire » par Smart Umbrella, avec la contribution de tous les partenaires. du projet.

"Ce document reflète uniquement les opinions de ses auteurs et l'Union européenne ne peut être tenue responsable de toute utilisation qui pourrait être faite des informations qui y sont contenues."



Tableau de **CONTENU**

- 01 Le projet PALLAB**
 - Contexte du projet
 - Groupes cibles
 - Décrochage scolaire précoce
 - Le concept général
 - Les enfants roms
 - Les approches pédagogiques
 - Qu'est-ce que la pédagogie
 - Approches de la pédagogie
- 02 Justification du référentiel de compétences**
- 03 Base de la collecte de données - Méthodologie**
- 04 Structure du cadre de compétences**



Contexte du projet



Le projet PAL LAB cherche à créer un modèle prospectif qui facilite les processus scolaires formels et informels. Ce modèle vise à doter les enseignants et les professionnels de prévoyance, de créativité et de compétences pratiques pour résoudre le problème des mauvais résultats d'apprentissage en matière de compétences de base et du décrochage scolaire précoce chez les enfants roms à travers l'Europe, aux niveaux national, régional et local. L'approche du projet repose sur la compréhension que les taux élevés d'abandon scolaire précoce et les résultats d'apprentissage inadéquats parmi les enfants roms, ainsi que d'autres groupes ségrégués, proviennent de l'incapacité des méthodologies d'enseignement conventionnelles à s'adapter aux réalités en évolution.

Contexte du projet

Les objectifs spécifiques du projet comprennent :



Objectif 1

Promouvoir l'égalité des chances et l'accès à une éducation de qualité pour les enfants et les jeunes roms, en perfectionnant les enseignants et en leur présentant de nouvelles techniques soutenant le processus d'intégration sociale.



Objectif 2

Soutenir la création d'une matrice de compétences pour les compétences interculturelles et les compétences sociales et d'inclusion pour les enseignants travaillant dans des écoles ségréguées



Objectif 3

Promouvoir l'égalité des chances et l'accès à une éducation de qualité pour les enfants et les jeunes roms, en perfectionnant les enseignants et en leur présentant de nouvelles techniques soutenant le processus d'intégration sociale.



Objectif 4

Création d'une plateforme numérique soutenant l'application pratique d'outils et de matériels pédagogiques.

Groupes cibles

Le projet PAL LAB s'adresse à deux principales catégories de participants : les formateurs et les apprenants. Un examen approfondi a été mené pour les deux groupes, scrutant leurs besoins afin de les impliquer dans des activités et des initiatives pertinentes favorisant leur bien-être et leur avancement professionnel. Plus précisément, le projet vise à bénéficier aux éléments suivants :

UN Formateurs PAL LAB

Perfectionner les compétences des professionnels travaillant dans le secteur du soutien pédagogique et de la formation scolaire sur la façon de travailler avec les enfants roms et de préparer leur matériel de manière plus interactive et accessible.

- Formateurs et éducateurs travaillant dans/avec les écoles et recherchant des compétences interpersonnelles et interculturelles pour travailler avec des personnes issues de groupes socialement exclus, en particulier avec des enfants roms.
- animateurs scolaires travaillant avec des compétences pédagogiques élevées mais sans expérience connexe dans le travail avec des groupes socialement exclus et des Roms



Groupes cibles

B Apprenants du PAL LAB

Améliorer les compétences des enseignants en les dotant de nouvelles compétences pédagogiques pour travailler directement avec des enfants roms ou dans des écoles ségréguées.

- Enseignants dans les écoles ségréguées
- Enseignants Dans les écoles normales mais avec un pourcentage élevé d'élèves roms
- Assistants et conseillers scolaires

C Autres parties prenantes

- Acteurs locaux et nationaux œuvrant dans le domaine de l'accompagnement social et de l'orientation familiale ;
- Autorités publiques locales et nationales ;
- Partenaires sociaux et ONG soutenant le processus éducatif des enfants roms ;
- ONG travaillant avec des groupes sociaux exclus ;
- Réseaux et organisations de base ;

Décrochage scolaire



L'abandon scolaire précoce, également connu sous le nom d'abandon scolaire ou d'abandon scolaire précoce, fait référence au phénomène par lequel les élèves se désengagent de l'éducation formelle avant d'avoir terminé leurs années de scolarité requises ou attendues. Cette question constitue une préoccupation majeure à l'échelle mondiale, car elle a des implications pour les étudiants individuels, les communautés et la société dans son ensemble.

Le concept général

L'abandon scolaire précoce est généralement défini comme l'abandon de l'éducation formelle avant d'avoir obtenu un certain niveau de qualification, souvent avant d'avoir terminé ses études secondaires ou un niveau d'enseignement équivalent.

Le véritable problème est qu'il est peu probable que les jeunes qui abandonnent l'école poursuivent leurs études ou acquièrent des compétences tout au long de leur vie, ce qui soulève un certain nombre d'autres problèmes et dangers sociaux. Les abandons scolaires précoces ont des taux de chômage plus élevés, ont besoin de divers services et soutiens sociaux, dépendent des programmes sociaux gouvernementaux, d'activités criminelles, de pauvreté et d'exclusion sociale. En outre, le nombre de postes dans l'UE qui nécessitent simplement un faible niveau d'éducation est en baisse constante et le marché du travail a de plus en plus besoin de travailleurs hautement qualifiés en raison des progrès rapides de la technologie.

Décrochage scolaire

1

Un milieu familial défavorable : famille défavorisée, parents peu qualifiés

2

Contexte familial dysfonctionnel, peu de soutien familial.

3

Différence, conflit entre les valeurs scolaires et familiales.

4

Les étudiants appartiennent à des groupes à risque : vivent de l'aide sociale à l'enfance, sont handicapés physiques ou mentaux, étudiants ayant des besoins particuliers.

5

Les élèves sont régulièrement absents de l'école.

6

Les étudiants n'aiment pas aller à l'école, ils sont exclus de la communauté scolaire.

7

Les étudiants appartiennent à un groupe ethnique minoritaire (Romani).

8

Leur lieu de vie change souvent, ils changent souvent d'école.

La famille est l'un des indicateurs les plus importants contribuant au décrochage scolaire. Selon des études, le statut socio-économique de la famille a une influence fondamentale sur le décrochage scolaire : les enfants issus de familles à faible revenu ont 2,4 fois plus de chances d'abandonner leurs études que leurs camarades de la classe moyenne. La même recherche prouve également que les élèves dont les familles bénéficient d'une aide sociale sont plus susceptibles d'abandonner l'école au début de l'enseignement secondaire.



L'école est un autre élément important, en plus de la famille. Au début du parcours scolaire d'un élève, les échecs peuvent servir de catalyseur à une spirale descendante qui nuit à l'engagement de l'élève dans la classe et aboutit finalement à l'abandon scolaire. Selon les chercheurs, le décrochage scolaire est un processus long qui peut être anticipé par des symptômes spécifiques comme le désengagement (absences répétées), une expérience scolaire insatisfaisante et des problèmes de comportement ou d'apprentissage.

Ils commencent généralement à l'école primaire et s'intensifient avec le temps à mesure que s'ajoutent des sentiments négatifs à l'égard de l'école et un sentiment d'exclusion.

La culture scolaire a un impact important sur l'abandon scolaire précoce : les enseignants disposent d'un capital social important pour leurs élèves. Si le capital social des étudiants repose principalement sur leurs enseignants, cela peut réduire le risque d'abandon scolaire de 50 %. De plus, l'environnement physique de l'école a une influence sur l'abandon scolaire précoce : dans les écoles qui étaient propres, bien rangées et mieux équipées, un taux d'abandon scolaire plus faible a pu être identifié.

Des recherches nationales et étrangères confirment que l'abandon scolaire est un processus long et, bien qu'il apparaisse généralement dans l'école secondaire, la plupart des facteurs de risque peuvent être identifiés dans l'enseignement primaire.

Les élèves à risque présentent souvent certains comportements, comme une agressivité envers les enseignants ou les pairs, un caractère trop intense ou trop timide, qui sont étroitement liés au décrochage scolaire. Cependant, ces modèles de comportement sont considérés comme un signal de détresse qui cache des conflits plus profonds au sein de la personne ou de sa situation.

D'un autre côté, la frustration qui peut découler d'un échec scolaire de longue durée, d'un manque de réussite ou d'un retour négatif de la part des enseignants peut conduire à des problèmes de comportement. Même si le harcèlement, à un certain niveau, est considéré comme faisant partie de la vie scolaire normale, il peut aboutir à l'isolement et à l'exclusion de certains élèves. Le sentiment de solitude et d'humiliation peut rapidement conduire à l'éloignement scolaire puis au décrochage scolaire. Le harcèlement et la violence scolaire sont des violences mentales ou même physiques actives. L'intervention opportune d'un adulte professionnel est essentielle pour résoudre le problème et stopper le processus avant son escalade.



Les enfants roms

L'abandon scolaire précoce des enfants roms en Europe est un problème important et complexe qui implique une combinaison de facteurs sociaux, économiques, culturels et éducatifs. Les Roms, également connus sous le nom de Roms, constituent un groupe ethnique diversifié avec des langues, des cultures et des histoires distinctes, et ils sont confrontés à divers défis qui contribuent aux taux élevés d'abandon scolaire dans de nombreux pays européens. Voici quelques aspects clés de l'abandon scolaire précoce des enfants roms en Europe :

01 Disparités sociales et économiques

- Les communautés roms sont souvent confrontées à la marginalisation économique et vivent dans la pauvreté, ce qui peut entraîner des difficultés d'accès aux ressources et aux opportunités éducatives.
- La discrimination et l'exclusion sociale contribuent à la perpétuation des disparités socio-économiques, affectant l'accès des enfants roms à une éducation de qualité.

02 Diversité culturelle et linguistique

- Les enfants roms peuvent provenir d'horizons linguistiques divers, et le manque de reconnaissance de leur langue dans le système éducatif peut constituer un obstacle à un apprentissage efficace.
- Les différences culturelles et les malentendus entre les familles roms et les établissements d'enseignement peuvent avoir un impact sur l'engagement et la participation des enfants roms à l'école.

Les enfants roms

03 Discrimination et stéréotypes

Les stéréotypes négatifs et la discrimination à l'encontre des enfants roms dans les établissements d'enseignement peuvent créer un environnement hostile, conduisant à un sentiment d'aliénation et de découragement.

04 Accès limité à une éducation de qualité

De nombreux enfants roms sont confrontés à des difficultés pour accéder à une éducation de qualité en raison de problèmes tels que des infrastructures inadéquates, le manque de transports et la pénurie d'enseignants qualifiés dans les campements roms.

05 Suivi précoce et ségrégation

Certains systèmes éducatifs recourent à un suivi précoce ou séparent les enfants roms dans des filières d'éducation de moindre qualité ou spécialisées, limitant ainsi leurs possibilités de progression académique.

Les enfants roms

06 Sensibilité culturelle et inclusivité

Les établissements d'enseignement qui manquent de sensibilité culturelle risquent de ne pas s'impliquer efficacement dans la diversité des origines des enfants roms. L'inclusion et les pratiques pédagogiques adaptées à la culture sont essentielles pour relever ces défis.

07 Implication et soutien des parents

La participation limitée des parents à l'éducation des enfants roms peut être liée à des facteurs tels que de faibles niveaux d'alphabétisation, une méfiance à l'égard du système éducatif et des contraintes économiques.

08 Autonomisation de la communauté

Autonomiser les communautés roms grâce à des programmes de soutien ciblés, des initiatives de participation communautaire et des campagnes de sensibilisation peut contribuer à briser le cycle du décrochage scolaire.

Les enfants roms

09 Cadres politiques et juridiques

Le plaidoyer en faveur de politiques favorisant l'inclusion, luttant contre la discrimination et abordant les disparités socio-économiques est crucial pour créer un environnement éducatif favorable à la rétention et à la réussite des enfants roms dans les écoles.

dix Collaboration internationale

Compte tenu de la nature transnationale de la population rom, la lutte contre le décrochage scolaire nécessite une collaboration aux niveaux national et international. Le partage des meilleures pratiques et l'apprentissage d'initiatives réussies dans tous les pays peuvent contribuer à des solutions plus efficaces.

Les efforts visant à lutter contre l'abandon scolaire précoce chez les enfants roms impliquent une combinaison de politiques ciblées, de formation à la sensibilité culturelle pour les éducateurs, d'implication communautaire et de plaidoyer en faveur d'une éducation inclusive. En abordant l'interaction complexe des facteurs sociaux, économiques et éducatifs, il est possible de créer des environnements éducatifs plus équitables et plus favorables aux enfants roms en Europe.

Les approches pédagogiques

Qu'est-ce que la pédagogie

La pédagogie englobe les méthodes et les pratiques employées par un enseignant. Cela implique leur approche de l'enseignement, englobant diverses théories qu'ils utilisent, des mécanismes de rétroaction et les types d'évaluations qu'ils mettent en œuvre.

Lorsque les individus discutent de la pédagogie de l'enseignement, ils font référence à la manière dont un enseignant présente le programme à la classe. Lors de la planification des cours, les éducateurs examinent attentivement les moyens les plus efficaces de transmettre des informations pertinentes, dans le but d'offrir aux élèves une expérience d'apprentissage optimale. Cette considération implique de tenir compte du contexte de la matière et des propres préférences de l'enseignant en matière de méthodes d'enseignement.

La manière dont les informations sont transmises dépend de divers facteurs tels que l'âge des élèves, leurs antécédents, leur statut actuel et l'environnement spécifique de la classe.


Approches de la pédagogie

La pédagogie fait référence à la théorie et à la pratique de l'éducation, en particulier aux méthodes utilisées dans l'enseignement. Il existe différentes approches pédagogiques qui visent à accompagner les apprenants tout au long de leur parcours afin qu'ils puissent atteindre le résultat maximum. L'utilisation d'approches pédagogiques efficaces permet aux étudiants d'atteindre leur plein potentiel et fournit une base solide pour l'apprentissage.

Cela aide également les étudiants à prendre conscience de leurs propres capacités, ce qui améliore leur confiance en eux et leur estime de soi. En retour, cela augmente les chances de réussite des élèves, car ils seront plus motivés à participer à différentes activités.

D'un autre côté, la pédagogie est également importante pour les enseignants car elle leur donne un aperçu des meilleures pratiques en classe. Cela leur permet de comprendre comment les différents élèves apprennent afin de pouvoir adapter leur leçon à ces besoins. En conséquence, les enseignants ont la possibilité d'améliorer la qualité de leur enseignement car celui-ci sera bien accueilli par les étudiants.

Approches de la pédagogie

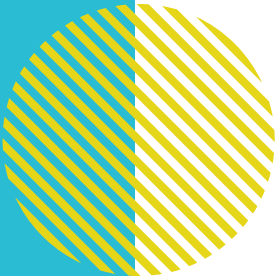


Il existe d'innombrables pédagogies qui peuvent aider à impliquer les élèves, tandis que certains enseignants choisissent de mettre en œuvre des activités issues de différentes techniques pédagogiques pour garantir que les élèves apprennent de la manière qui répond le mieux à leurs besoins. Voici quelques approches pédagogiques de base qui constituent la base du développement de capacités de réflexion d'ordre supérieur et d'une compréhension plus nuancée :

01

Pédagogie Constructiviste

L'approche constructiviste s'appuie sur les recherches pédagogiques de Jean Piaget (1896-1980), psychologue suisse qui a étudié le développement de l'enfant. Dans son ouvrage, Piaget a parlé des « schémas », qui font référence à l'idée selon laquelle les enfants arrivent en classe prêts à s'engager et à apprendre. La pédagogie constructive peut également être décrite comme un style d'enseignement progressif qui est une réponse à une méthode d'enseignement traditionnelle.

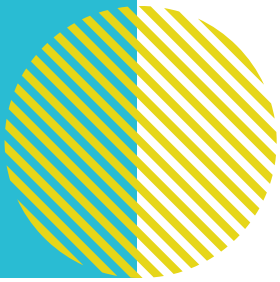


Il se concentre sur l'idée que les enfants sont des apprenants actifs plutôt que passifs. L'idée derrière cette théorie est que les enfants apprennent par l'expérience et la réflexion. La pédagogie constructiviste place l'enfant au centre des apprentissages et peut aussi être qualifiée de « pédagogie invisible ».

Le travail par projet, le jeu, l'exploration et l'apprentissage basé sur l'enquête seraient au cœur d'une approche constructiviste. C'est le rôle d'un enseignant de créer des activités qui facilitent cet apprentissage et favorisent leur progression. Les enfants plus âgés peuvent gérer des idées plus abstraites tandis que les plus jeunes apprennent par le jeu.

En expérimentant différentes choses qui les entourent, les enfants des premières années découvrent le monde en interagissant directement avec lui. Une leçon peut inclure davantage d'apprentissage dirigé par les élèves et moins axée sur l'enseignant. En utilisant cette approche, les crèches et les enseignants pourraient également encourager les enfants à passer plus de temps à l'extérieur et à interagir avec la nature.





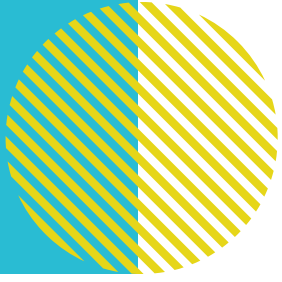
Les enseignants peuvent également adopter une méthode Montessori basée sur le jeu autonome. Dans une classe Montessori, les enfants mènent leur propre apprentissage et les enseignants sont là pour les guider.

02

Behaviorisme

Avec cette approche, l'enseignant est au centre de toutes les pratiques d'apprentissage. Il se concentre sur l'utilisation de l'enseignement direct et des cours magistraux pour communiquer différents sujets aux étudiants. La théorie du behaviorisme en classe découle des recherches pédagogiques de Thorndike (1911), Pavlov (1927) et Skinner (1957).

La pédagogie behavioriste estime que l'enseignant doit être la seule figure d'autorité et diriger la leçon. Cela va totalement à l'encontre des idées de Piaget et, dans un certain sens, de Vygotsky, qui estiment que les enfants devraient diriger tout ou partie de leur propre apprentissage.



Le behaviorisme estime que les connaissances doivent être dispensées dans un programme où chaque matière est enseignée séparément. Cela contraste avec l'apprentissage thématique qui offre des opportunités interdisciplinaires pour permettre aux étudiants d'explorer des sujets plus en profondeur. Ils peuvent alors établir de meilleurs liens entre les différents domaines d'apprentissage.

Dans une leçon utilisant une approche pédagogique behavioriste, les pratiques incluraient des cours magistraux, des modèles et des démonstrations, ainsi que des répétitions chorales. Chaque activité est « visible » et structurée et est animée par l'enseignant au front. Cependant, il peut y avoir des moments pendant la leçon où il y a un léger décalage et où l'élève devient le centre de l'activité. Les enfants ont ensuite la possibilité de démontrer leur propre apprentissage au reste de la classe.

03

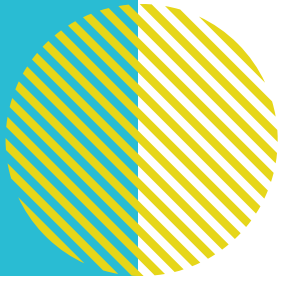
Libérationnisme

Développée par l'éducateur brésilien Paulo Freire, Libération est une approche pédagogique importante. Au cours de sa vie, Freire a été directeur du ministère de l'Éducation et a développé une approche pédagogique qui lui a permis d'apprendre à lire à des adultes analphabètes en seulement 2 mois. Pour y parvenir, Freire s'est attaché à éliminer deux obstacles majeurs à l'apprentissage : la pauvreté et la faim.

Après le renversement du gouvernement, Freire fut emprisonné. Une fois libéré, il a commencé à écrire un livre intitulé « Pédagogie des opprimés » dans lequel il se concentrait sur la déshumanisation des élèves dans les écoles. Freire voulait que les enfants aient davantage leur mot à dire et il était passionné par l'équité et la coopération. Il pensait que l'éducation était un processus de découverte et que, pour qu'elle soit un succès, les apprenants et les éducateurs devaient collaborer ensemble pour tester différents concepts.



Une approche libérationniste est une approche dans laquelle la voix des étudiants est placée au centre et la classe est de culture démocratique. Il est important d'avoir l'enseignant en tant qu'apprenant, et la classe travaille en collaboration pour découvrir de nouvelles matières.



Dans une salle de classe, l'enseignant peut utiliser des exemples de littérature contenant des constructions non standard, telles que des graffitis. Les étudiants reçoivent plus d'autorité et peuvent assumer le rôle de l'enseignant.

Il est de la responsabilité de l'enseignant de donner aux élèves l'occasion de montrer et de mettre en valeur leurs apprentissages. Il y a place à la créativité ici, car les activités peuvent prendre la forme d'un spectacle, d'un discours ou d'une danse.

Cette approche est également appelée « Pédagogie Critique ».

04

Apprentissage basé sur l'enquête

L'apprentissage basé sur l'enquête (IBL) est une approche pédagogique qui met l'accent sur l'implication active des élèves dans le processus d'apprentissage par le questionnement, l'exploration et l'investigation.

Il déplace l'attention d'un modèle centré sur l'enseignant vers un modèle centré sur l'apprenant, encourageant les élèves à construire leur propre compréhension en posant des questions, en cherchant des réponses et en établissant des liens entre les concepts. Il est utilisé dans diverses disciplines et niveaux scolaires, et s'aligne sur les philosophies éducatives constructivistes et centrées sur l'élève. Il vise à former des apprenants permanents curieux, capables de pensée critique et prêts à appliquer leurs connaissances de manière significative.



05

Méthode socratique

La méthode socratique est une approche pédagogique nommée d'après le philosophe grec Socrate, qui utilisait cette méthode pour stimuler la pensée critique et susciter des connaissances plus profondes de la part de ses étudiants. La méthode socratique implique une forme de dialogue argumentatif coopératif entre individus, en mettant l'accent sur la pose de questions et la réponse pour stimuler l'exploration intellectuelle.

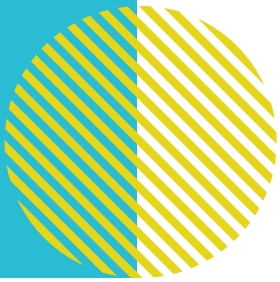
La méthode socratique a exercé une influence dans divers contextes éducatifs, notamment dans les facultés de philosophie et de droit. Il continue d'être un outil précieux pour encourager la pensée critique, l'engagement actif et le développement des compétences intellectuelles.



06

L'apprentissage par problèmes

L'apprentissage par problèmes (PBL) est une approche éducative qui se concentre sur l'utilisation de problèmes du monde réel pour piloter le processus d'apprentissage. En PBL, les étudiants collaborent pour comprendre et résoudre des problèmes complexes, en appliquant les connaissances et les compétences de diverses disciplines.



L'apprentissage par problèmes (PBL) est une approche éducative qui se concentre sur l'utilisation de problèmes du monde réel pour piloter le processus d'apprentissage. En PBL, les étudiants collaborent pour comprendre et résoudre des problèmes complexes, en appliquant les connaissances et les compétences de diverses disciplines.

Cette approche est conçue pour promouvoir la pensée critique, les compétences en résolution de problèmes et la capacité d'appliquer des concepts théoriques à des situations pratiques.

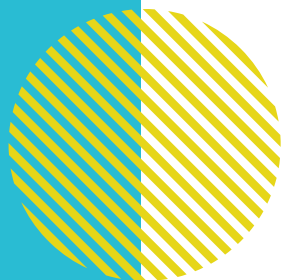
Cette approche a été mise en œuvre dans divers milieux éducatifs, notamment les écoles de médecine, les écoles de commerce et les programmes de premier cycle. Il offre un environnement d'apprentissage dynamique et engageant qui prépare les étudiants aux complexités du monde réel, où les compétences en résolution de problèmes et la collaboration sont essentielles.

07

Pédagogie collaborative

La pédagogie collaborative fait référence à une approche pédagogique qui met l'accent sur la collaboration, l'interaction et les expériences d'apprentissage partagées entre les élèves. Dans la pédagogie collaborative, l'accent est mis sur la promotion d'un sentiment de communauté au sein de la classe, en encourageant les élèves à travailler ensemble, à partager des idées et à construire collectivement des connaissances.

Cette approche peut être appliquée à différents niveaux d'enseignement et disciplines. Les principales caractéristiques de cette approche comprennent le travail de groupe, la participation active des étudiants, la responsabilité partagée entre tous les membres de la communauté d'apprentissage, l'apprentissage par les pairs et l'interaction sociale.



La pédagogie collaborative s'aligne sur les théories éducatives constructivistes et sociales constructivistes, soulignant que l'apprentissage est un processus social et interactif. Il prépare les étudiants à des environnements collaboratifs et axés sur le travail d'équipe, courants dans de nombreux contextes professionnels.

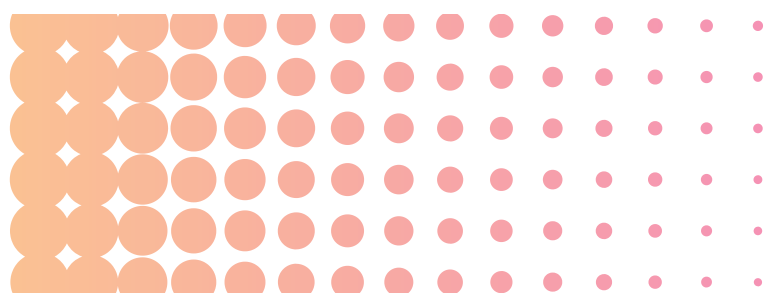
08

Pédagogie intégrative

La pédagogie intégrative est une approche pédagogique qui cherche à intégrer ou à connecter divers domaines de connaissances et de compétences au sein d'une expérience d'apprentissage. Cette approche met l'accent sur l'interdépendance de différents sujets ou disciplines, dans le but de fournir une compréhension plus holistique d'un sujet.

La pédagogie intégrative va au-delà des frontières traditionnelles des matières et encourage les étudiants à établir des liens significatifs entre divers domaines de connaissances.

Il est utilisé dans divers contextes éducatifs et peut prendre différentes formes en fonction du programme, de la matière et du niveau d'éducation. Cette approche vise à préparer les étudiants à un monde où des problèmes complexes nécessitent souvent une approche multidisciplinaire et intégrée.



Pédagogie réflexive

La pédagogie réflexive est une approche pédagogique qui met l'accent sur l'importance de la réflexion dans le processus d'apprentissage. Cela implique que les éducateurs encouragent les élèves à s'engager dans des pratiques de réflexion, qui peuvent inclure une réflexion critique sur leurs propres expériences d'apprentissage, la prise en compte des stratégies qu'ils utilisent et l'évaluation de leur propre compréhension. La pédagogie réflexive repose sur la conviction que la métacognition, ou la réflexion sur sa propre pensée, améliore l'apprentissage et favorise une compréhension plus profonde.

Les 3 caractéristiques clés de cette approche sont les suivantes :



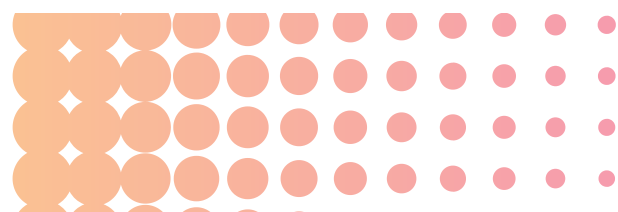
Métacognition, qui fait référence à la capacité des élèves à réfléchir à leurs processus de pensée, à être conscients de la façon dont ils apprennent, des stratégies qu'ils ont utilisées et des facteurs qui ont influencé leur apprentissage.



Conscience de soi, en encourageant les étudiants à refléter leurs forces, leurs faiblesses et leurs domaines d'amélioration.



Réflexion critique, qui implique d'analyser et d'évaluer leurs propres expériences, croyances et hypothèses.



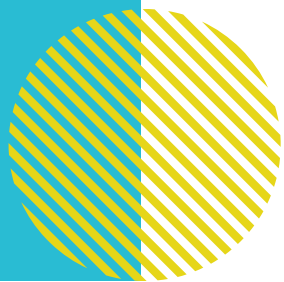
La pédagogie réflexive est appliquée dans divers contextes éducatifs, notamment les classes de la maternelle à la 12e année, l'enseignement supérieur et les programmes de développement professionnel. Il encourage les étudiants à devenir des apprenants actifs et conscients d'eux-mêmes, favorisant une compréhension plus profonde de la matière et le développement de compétences métacognitives essentielles.

dix

Enseignement culturellement adapté

L'enseignement culturellement adapté est une approche pédagogique qui reconnaît et valorise les antécédents culturels, les identités et les expériences des élèves. L'objectif d'un enseignement adapté à la culture est de créer un environnement d'apprentissage inclusif et équitable dans lequel tous les élèves se sentent respectés, représentés et engagés. Cette approche reconnaît la diversité des étudiants en termes de race, d'origine ethnique, de langue, de statut socio-économique, de sexe et d'autres facteurs culturels.





01 La sensibilisation culturelle:

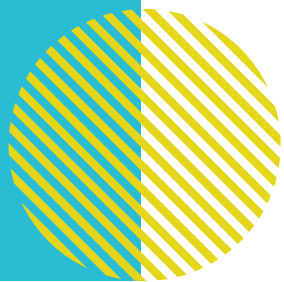
Un enseignement adapté à la culture commence par le développement par les éducateurs d'une compréhension approfondie de leurs propres identités et préjugés culturels. Cette conscience de soi est cruciale pour reconnaître et lutter contre les préjugés potentiels dans les pratiques pédagogiques.

02 Approche centrée sur l'étudiant :

Les étudiants sont placés au centre du processus d'apprentissage. Les enseignants s'efforcent de comprendre les antécédents culturels, les expériences et les points forts de chaque élève et adaptent leur enseignement pour répondre aux divers besoins des apprenants en classe.

03 Programme inclusif :

Le programme est conçu pour être inclusif et refléter diverses perspectives culturelles. Les enseignants sensibles à la culture intègrent une variété de matériels, de ressources et d'exemples qui représentent différents milieux culturels, histoires et contributions.



04 **Pédagogie multiculturelle :**

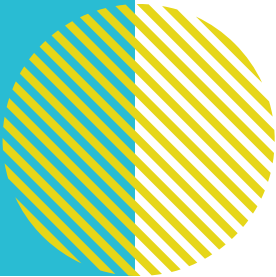
L'enseignement adapté à la culture utilise des stratégies pédagogiques qui célèbrent et intègrent diverses cultures. Cela peut impliquer d'utiliser une littérature diversifiée, d'incorporer des exemples culturellement pertinents dans les leçons et de mettre en évidence les contributions de groupes historiquement marginalisés.

05 **Langue et communication :**

L'importance du langage et des styles de communication dans différentes cultures est reconnue. Les enseignants s'efforcent de créer un environnement de classe dans lequel les élèves se sentent à l'aise pour s'exprimer d'une manière qui correspond à leur origine culturelle.

06 **Enseignement relationnel :**

Construire des relations positives et solidaires avec les étudiants est un aspect clé d'un enseignement adapté à la culture. Cela implique de comprendre les besoins individuels des élèves, de favoriser un sentiment d'appartenance et de créer une communauté de classe qui valorise et respecte la diversité.



07

Évaluation équitable

Les pratiques d'évaluation sont conçues pour être équitables et sensibles à la culture. Les enseignants sensibles à la culture reconnaissent que les évaluations standardisées peuvent ne pas mesurer avec précision les capacités des élèves issus de divers horizons, et ils cherchent à utiliser diverses méthodes d'évaluation qui s'alignent sur des styles d'apprentissage culturellement divers.

08

Engagement communautaire et familial :

Cette approche s'étend au-delà de la salle de classe pour impliquer les familles et la communauté au sens large. Les enseignants sensibles à la culture reconnaissent l'importance de comprendre et de collaborer avec les familles pour soutenir l'apprentissage et le bien-être des élèves.

09

Conscience critique :

Un enseignement adapté à la culture encourage les étudiants à développer une conscience critique – une conscience des problèmes sociaux, des inégalités et des injustices. Cette prise de conscience permet aux étudiants de devenir des défenseurs de la justice sociale et du changement.

dix Apprentissage continu et réflexion :

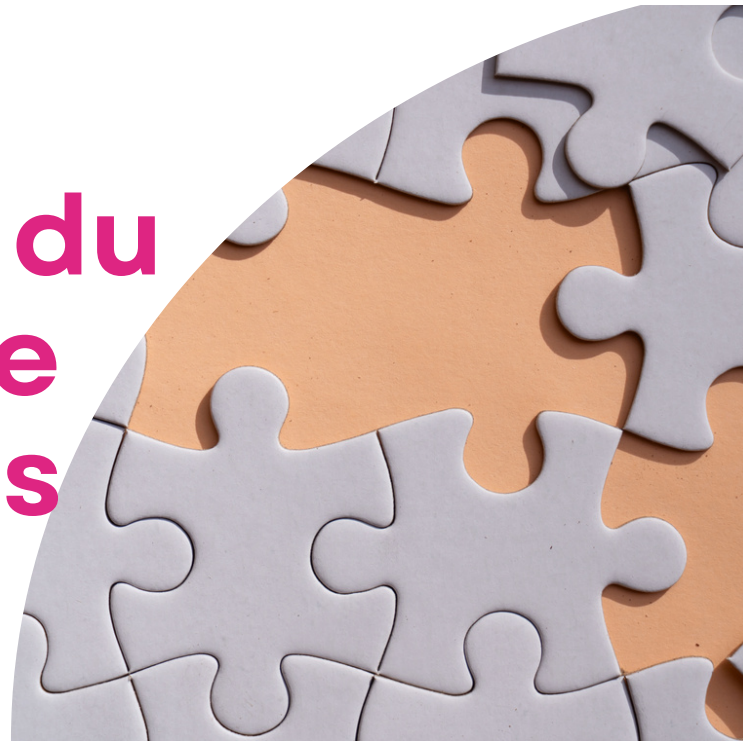
Les éducateurs engagés dans un enseignement adapté à la culture s'engagent à poursuivre un développement professionnel et une réflexion continus. Ils cherchent continuellement à améliorer leurs compétences culturelles, à adapter leurs pratiques pédagogiques et à répondre aux besoins changeants de leur population étudiante diversifiée.

L'enseignement adapté à la culture n'est pas une approche universelle, mais plutôt un processus dynamique et évolutif qui nécessite une réflexion continue, une réactivité et un engagement à créer des environnements d'apprentissage inclusifs qui honorent les identités et les antécédents uniques de tous les élèves.





Justification du référentiel de compétences



L'élaboration d'une matrice de compétences pour les enseignants, médiateurs et tuteurs qui travaillent avec des enfants roms peut servir plusieurs objectifs importants. Cependant, dans le contexte du projet PAL LAB, la raison principale réside dans le développement des aptitudes et des compétences des enseignants afin de lutter contre et d'éliminer l'abandon scolaire précoce des élèves roms, améliorant ainsi leurs progrès et leur future réinsertion professionnelle.

La culture rom diffère souvent de la culture dominante, et les enseignants, médiateurs et tuteurs doivent comprendre et respecter ces différences. Une matrice de compétences peut décrire les compétences culturelles nécessaires pour travailler efficacement avec les enfants roms, telles que la compréhension des valeurs traditionnelles, des styles de communication et des structures familiales.

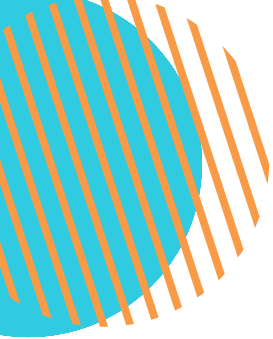
De plus, les enfants roms peuvent être confrontés à la discrimination et à la marginalisation dans le cadre éducatif. Une matrice de compétences peut garantir que les éducateurs disposent des compétences nécessaires pour créer des environnements inclusifs dans lesquels les enfants roms se sentent valorisés et soutenus.

Les enfants roms ont généralement des besoins et des préférences d'apprentissage uniques et les éducateurs doivent disposer de stratégies pour adapter leurs méthodes d'enseignement afin de mieux répondre aux besoins des élèves roms. Cela peut inclure l'intégration de matériels culturellement pertinents et l'utilisation d'approches d'apprentissage interactives et expérientielles. De plus, l'établissement de relations de confiance et de relations avec les enfants roms et leurs familles est essentiel pour obtenir des résultats scolaires efficaces. Par conséquent, les éducateurs ont besoin de lignes directrices spécifiques pour établir des relations positives, favoriser une communication ouverte et faire preuve de respect pour le contexte culturel des élèves roms et de leurs familles.

Les communautés roms sont souvent confrontées à des défis socio-économiques qui peuvent avoir un impact sur le niveau d'éducation. Une matrice de compétences peut aider les éducateurs à comprendre les facteurs socio-économiques affectant les enfants roms et à fournir des services de soutien ou des références pour répondre à ces besoins, comme l'accès aux services sociaux, à l'aide financière ou aux ressources communautaires. En allant plus loin, cette matrice peut fournir des conseils sur la manière de collaborer avec les membres de la communauté, de rechercher des commentaires et des commentaires, de cibler les collaborations avec les communautés roms et d'impliquer les parents et les tuteurs dans le processus éducatif.

Les éducateurs peuvent avoir des préjugés ou des stéréotypes sur les enfants roms et leurs familles, ce qui peut avoir un impact négatif sur les interactions et les résultats. Une matrice de compétences peut inclure une formation sur la reconnaissance et la lutte contre les préjugés, la promotion de l'empathie et de l'humilité culturelle et la promotion d'une approche basée sur les forces pour travailler avec les étudiants roms.

Dans l'ensemble, l'élaboration d'une matrice de compétences pour les enseignants, médiateurs et tuteurs travaillant avec des enfants roms est essentielle pour promouvoir la compétence culturelle, l'inclusion et des résultats éducatifs efficaces dans divers contextes éducatifs.



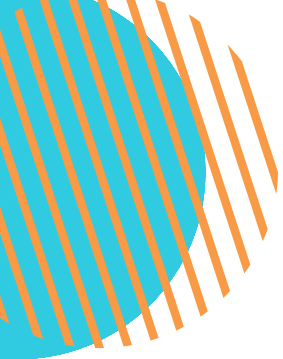
Base de la collecte de données - Méthodologie

La matrice de compétences est le résultat de toutes les activités développées dans le cadre du Work Package 2 et comprend les actions suivantes :

Activité 2.1 : État de l'art des systèmes éducatifs scolaires dans les pays partenaires

Tous les partenaires ont élaboré une étude de pointe des systèmes éducatifs scolaires dans leurs pays, où ils ont analysé la structure du système éducatif et les programmes d'études existants. Chaque partenaire a examiné 5 études de cas et 8 rapports présentant des techniques et des pratiques pédagogiques pour travailler et enseigner aux enfants roms ou aux enfants issus de groupes socialement exclus.



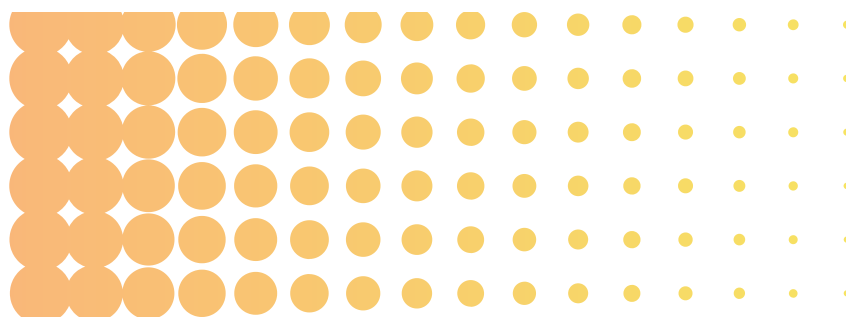


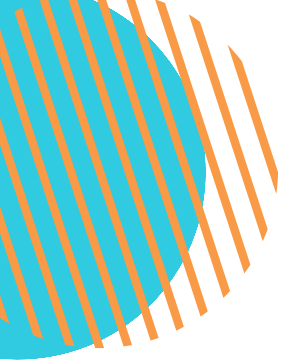
Base de la collecte de données - Méthodologie

Le rapport roumain

Le rapport roumain donne un aperçu du système éducatif roumain, en soulignant son tronc commun et les défis auxquels il est confronté, notamment en matière d'abandon scolaire précoce (ALS). Les facteurs contribuant au taux élevé d'ALS en Roumanie comprennent les problèmes structurels dans l'éducation, les inégalités entre les zones rurales et urbaines et les approches politiques fragmentées.

Les principaux défis identifiés comprennent la réduction des taux d'ALS, la garantie d'un accès égal à une éducation de qualité et la mise en œuvre efficace de stratégies de réduction de l'ALS. La stratégie de réduction du décrochage scolaire en Roumanie, adoptée en 2015, cible les groupes vulnérables tels que les minorités, les enfants ruraux et ceux ayant des difficultés particulières. besoins. La stratégie se concentre sur quatre piliers : l'accès à l'éducation, l'achèvement de la scolarité obligatoire, la réintégration des jeunes ayant abandonné prématurément l'école et le soutien institutionnel. Le texte se termine en faisant référence à un rapport de la Commission européenne et en exprimant l'espoir que les efforts, y compris leur projet, amélioreront les résultats des enfants roms et de ceux confrontés à l'ALS en Roumanie.





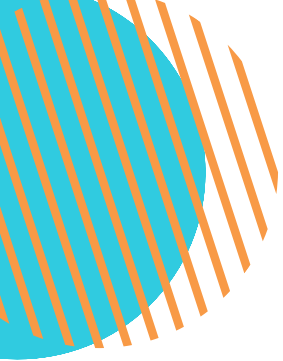
Base de la collecte de données - Méthodologie

Le rapport turc

La recherche turque sur l'abandon scolaire précoce indique qu'il est possible de prévenir les résultats indésirables, avec des facteurs contributifs communs, notamment le statut socio-économique, le niveau d'éducation des parents, l'influence des pairs, la toxicomanie, les problèmes de santé, l'absentéisme et l'échec scolaire. Ces défis aux multiples facettes soulignent la nécessité d'interventions globales.

Les solutions proposées dans diverses études comprennent des mesures de détection précoce pour identifier les élèves à risque, la mise en place de politiques permanentes pour créer un environnement éducatif favorable, des initiatives d'éducation par les pairs pour promouvoir des comportements et des attitudes positifs, l'engagement dans des activités sociales pour favoriser un sentiment d'appartenance et de communauté. et un accompagnement personnalisé pour répondre aux besoins individuels.

Malgré la diversité des approches, l'objectif primordial reste le même : atténuer le décrochage scolaire et les défis qui y sont associés.



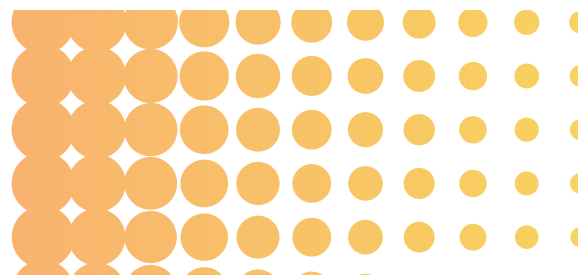
Base de la collecte de données - Méthodologie

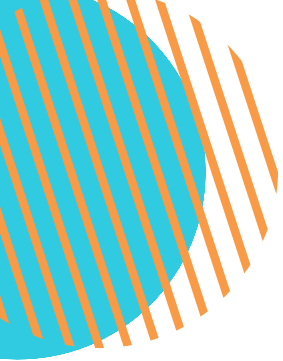
Même si de nombreuses interventions se sont révélées prometteuses, la nature persistante du problème souligne l'importance de la diffusion et de la mise en œuvre continues de pratiques fondées sur des données probantes. Des efforts soutenus sont nécessaires pour s'attaquer à l'interaction complexe des facteurs qui contribuent à l'abandon scolaire précoce et pour garantir le succès à long terme des stratégies de prévention.

Le rapport grec

Selon le rapport grec, l'abandon scolaire précoce a un impact négatif sur le développement économique, les opportunités d'emploi, la productivité, la compétitivité et l'inclusion sociale. La diminution de la main-d'œuvre en Europe met en évidence la nécessité d'optimiser les ressources humaines, mais les jeunes qui quittent prématurément l'école risquent de ne pas posséder les compétences et les qualifications nécessaires, et d'être confrontés à des taux de chômage plus élevés, à l'exclusion sociale et à la pauvreté.

L'utilisation de l'art sous diverses formes, telles que la musique, la danse, le théâtre et la littérature, est soulignée comme un outil visant à promouvoir l'inclusion sociale des étudiants roms et à améliorer leur développement cognitif, en particulier dans l'apprentissage de la langue grecque.



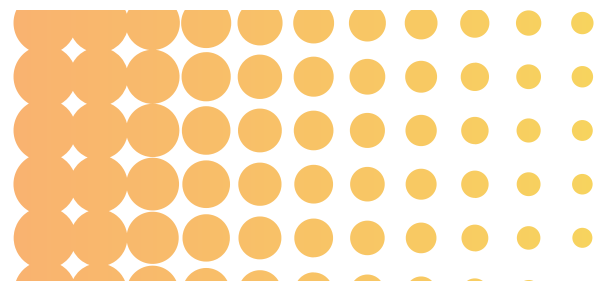


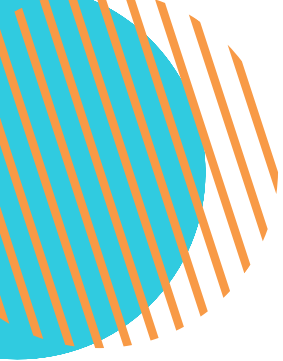
Base de la collecte de données - Méthodologie

L'intégration de méthodes expérientielles et d'exemples issus de la culture et de la tradition rom est considérée comme cruciale pour instaurer la confiance et prévenir l'abandon scolaire précoce.

Le texte souligne également la complexité du décrochage scolaire en tant que phénomène aux multiples facettes nécessitant une intervention holistique, soulignant qu'il est influencé par les conditions historiques, sociales et économiques plutôt que par l'origine individuelle. En outre, il suggère que les écoles doivent accepter la diversité culturelle et linguistique des élèves pour prévenir l'exclusion, tout en reconnaissant les défis d'intégration dus au manque perçu de coopération de la part des parents et aux limites du système éducatif.

Le texte souligne également la complexité du décrochage scolaire en tant que phénomène aux multiples facettes nécessitant une intervention holistique, soulignant qu'il est influencé par les conditions historiques, sociales et économiques plutôt que par l'origine individuelle.





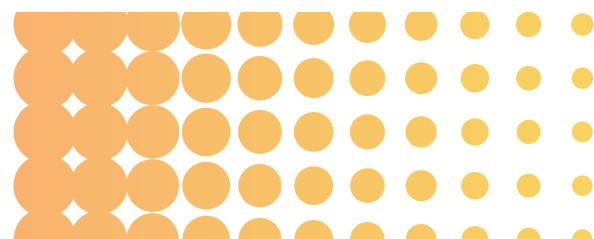
Base de la collecte de données - Méthodologie

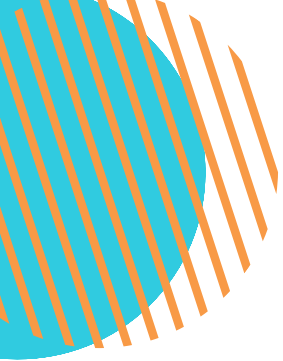
En outre, il suggère que les écoles doivent accepter la diversité culturelle et linguistique des élèves pour prévenir l'exclusion, tout en reconnaissant les défis d'intégration dus au manque perçu de coopération de la part des parents et aux limites du système éducatif.

Le rapport belge

La recherche belge suggère que le système éducatif belge relève activement les défis de l'inclusion et de l'égalité, en particulier pour les immigrants et les groupes défavorisés, à travers des initiatives innovantes telles que le projet Bridge Person. Ce projet vise à favoriser la confiance et la coopération entre les établissements d'enseignement et les familles, en fonctionnant de manière autonome et en mettant l'accent sur la compétence culturelle pour créer un paysage éducatif plus équitable.

En outre, la plateforme de consultation scolaire sur les Roms et l'éducation a évolué pour répondre aux problèmes systémiques, les participants influençant les discussions politiques et fournissant des informations précieuses basées sur des expériences du monde réel.





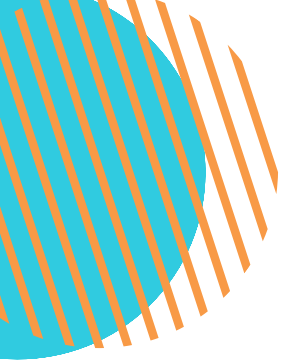
Base de la collecte de données - Méthodologie

Le co-enseignement à l'University College Louvain-Limbourg s'est révélé efficace pour améliorer l'expérience éducative des futurs enseignants et de leurs étudiants, favorisant une dynamique plus équitable et suggérant des avantages potentiels pour une adoption plus large dans la formation des enseignants. Enfin, les approches de travail en équipe dans les écoles flamandes ont favorisé avec succès la collaboration entre les élèves, en tenant compte de la diversité et en renforçant la responsabilité individuelle dans un cadre d'apprentissage collectif. Ces initiatives démontrent collectivement l'engagement de la Belgique en faveur de l'inclusion et de l'égalité dans l'éducation.

Le rapport bulgare

La Bulgarie a mis en œuvre de nombreuses réglementations officielles visant à promouvoir l'éducation inclusive, l'accès à l'éducation, les droits des enfants et à prévenir les agressions et la discrimination, en particulier à l'égard des enfants et des communautés roms.



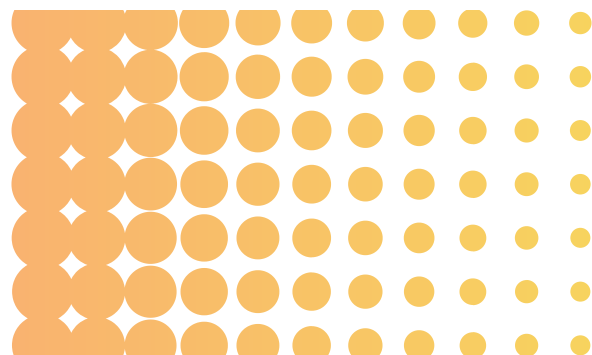


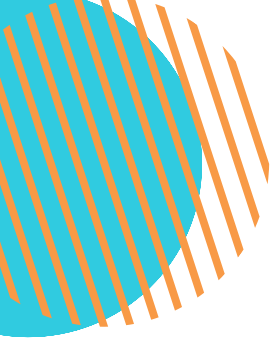
Base de la collecte de données - Méthodologie

Les recherches menées sur les politiques et stratégies éducatives bulgares révèlent des défis persistants mais également des progrès significatifs, en particulier dans les zones rurales.

Les décideurs politiques, les directeurs d'école et les enseignants reconnaissent de plus en plus l'impact négatif des pratiques disciplinaires telles que la suspension et l'expulsion, qui affectent de manière disproportionnée les enfants des minorités ethniques et contribuent à des taux d'abandon scolaire plus élevés. Les efforts visant à prévenir l'abandon scolaire précoce et à améliorer les résultats des élèves ont conduit à une augmentation de la scolarisation et du maintien des enfants roms dans le système éducatif au cours de la dernière décennie.

Il reste cependant nécessaire de renforcer les compétences interculturelles des enseignants et de développer des outils innovants pour soutenir leurs efforts visant à créer des environnements inclusifs et à impliquer la communauté rom dans le processus éducatif.





Base de la collecte de données - Méthodologie

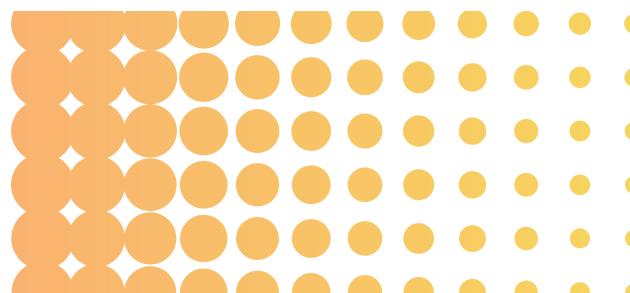
Mettre l'accent sur la formation continue des enseignants et favoriser une meilleure compréhension et reconnaissance de la culture et des différences roms sont des étapes essentielles pour améliorer les résultats scolaires et promouvoir une plus grande inclusion sociétale des enfants roms en Bulgarie.

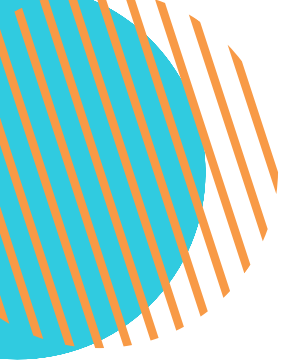
Activité 2.2 : Entretiens avec des enseignants et des médiateurs

Tous les partenaires ont organisé des entretiens avec des enseignants et des médiateurs pour discuter des compétences et des besoins des enseignants et des médiateurs lorsqu'ils travaillent avec des enfants roms. Chaque partenaire a organisé 10 entretiens localement.

Roumanie

Pour répondre aux besoins multiformes des étudiants, les établissements d'enseignement doivent se tourner vers des plans d'intervention personnalisés adaptés à la situation de chaque étudiant. Cette approche implique l'application de questionnaires d'intérêt et l'examen d'études de cas pour mieux comprendre les besoins et préférences uniques de chaque étudiant.



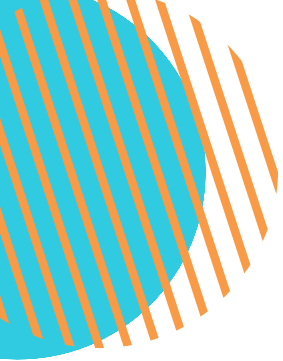


Base de la collecte de données - Méthodologie

De plus, des programmes de conseil et de développement personnel doivent être mis en œuvre pour aider les étudiants à relever les défis et à favoriser des comportements sains, y compris une éducation sexuelle complète pour promouvoir une prise de décision éclairée et prévenir les comportements à risque.

Reconnaissant la valeur des méthodes d'enseignement engageantes, les éducateurs doivent adopter des approches non formelles, expérientielles et basées sur le jeu en classe. Ces méthodes s'avéreront non seulement efficaces, mais susciteront également l'intérêt de tous les étudiants, améliorant ainsi leurs expériences d'apprentissage. De plus, des activités non formelles visant à renforcer l'estime de soi doivent être intégrées au programme scolaire pour responsabiliser les élèves et promouvoir une perception positive de soi.

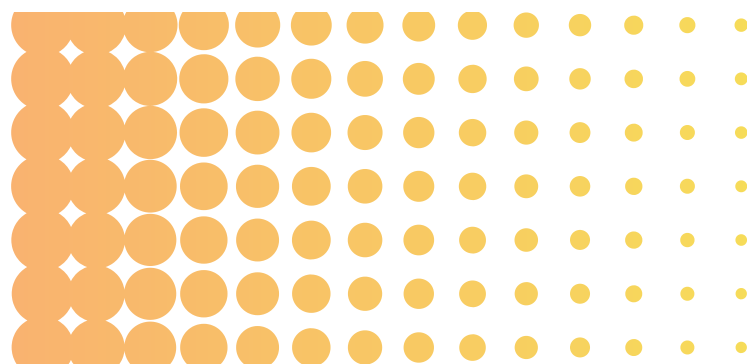


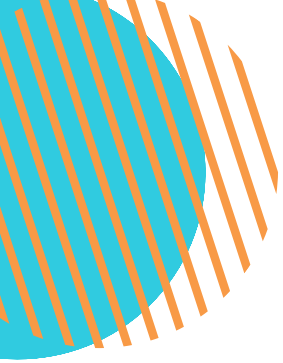


Base de la collecte de données - Méthodologie

En tirant parti de la technologie à des fins éducatives, une approche interactive de l'enseignement doit être adoptée, en utilisant des plateformes en ligne pour faciliter l'apprentissage au-delà du cadre traditionnel de la salle de classe.

L'accès au matériel pédagogique, aux plateformes éducatives et à Internet doit être une priorité pour garantir que les étudiants disposent des ressources nécessaires pour réussir à l'ère numérique d'aujourd'hui. Grâce à ces initiatives, les établissements d'enseignement s'efforcent de créer des environnements d'apprentissage inclusifs qui répondent aux divers besoins et intérêts de tous les étudiants, favorisant ainsi le développement holistique et la réussite scolaire.





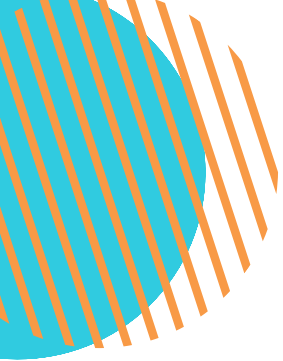
Base de la collecte de données - Méthodologie

Turquie

La méthodologie et le matériel de formation proposés englobent une approche globale pour lutter contre la cyberintimidation et le harcèlement par les pairs dans les écoles tout en améliorant les compétences numériques des élèves. Cela implique l'utilisation de supports de cours à contenu numérique, y compris la réalité augmentée, pour sensibiliser les étudiants aux dangers de la cyberintimidation et les doter des compétences nécessaires pour naviguer en toute sécurité sur les plateformes numériques.

En outre, des canaux de communication efficaces au sein des écoles, tels que la communication entre l'école et la famille, sont essentiels pour favoriser un environnement favorable et garantir l'implication de toutes les parties prenantes dans la résolution des problèmes de harcèlement.

Pour aider les élèves à développer leur confiance en eux et leur résilience, des programmes de formation à la confiance en soi sont mis en œuvre, ainsi que des méthodes de détection précoce et des systèmes d'alerte précoce en ligne pour identifier et intervenir rapidement en cas de harcèlement.

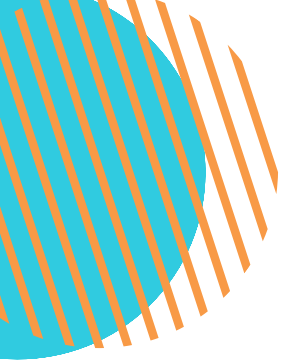


Base de la collecte de données - Méthodologie

En outre, des initiatives telles que la formation interne et l'éducation par les pairs permettent aux étudiants de devenir des défenseurs d'un comportement positif et de soutenir leurs pairs en cas de besoin. Tirer efficacement parti des solutions basées sur la gamification et des plateformes de médias sociaux peut impliquer davantage les étudiants et promouvoir des interactions positives en ligne.

La collaboration entre les ministères, les gouvernements locaux, les organisations non gouvernementales, les parties prenantes et les familles est essentielle pour mettre en œuvre des stratégies globales de lutte contre le harcèlement, qui incluent également l'éducation familiale pour prévenir des facteurs tels que le mariage précoce et le travail des enfants. Les programmes de formation continue sur l'abandon scolaire précoce (ALS) et ses sous-thèmes, ainsi que l'intégration de systèmes basés sur l'intelligence artificielle et le respect des exigences légales, garantissent que les écoles disposent des outils et des ressources nécessaires pour lutter efficacement contre le harcèlement.

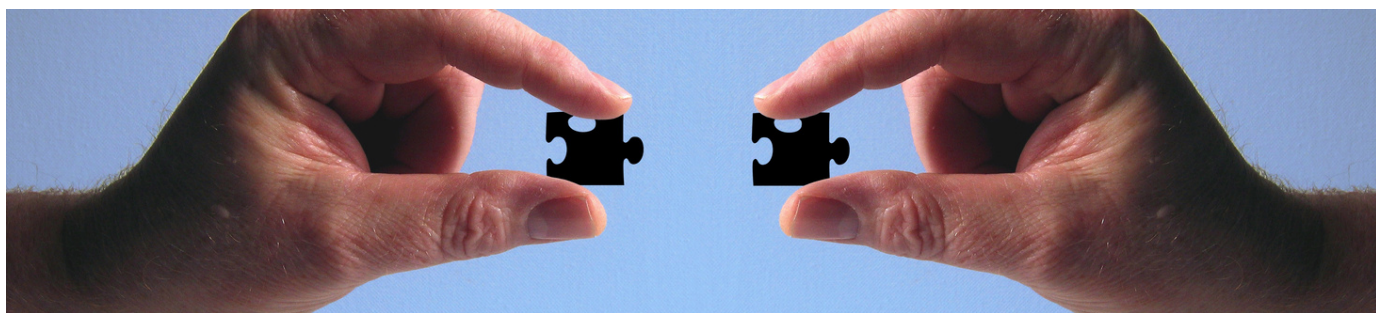
De plus, l'utilisation de services d'intervention et d'information basés sur les TIC, en ligne et soutenus par des centres d'appels améliore encore l'accessibilité et le soutien aux étudiants confrontés à des situations d'intimidation. Grâce à ces efforts collectifs, les écoles peuvent créer des environnements d'apprentissage plus sûrs et plus inclusifs pour tous les élèves.



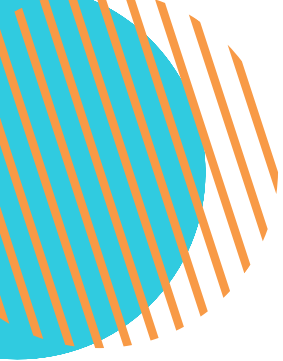
Base de la collecte de données - Méthodologie

Grèce

La méthodologie proposée et le matériel de formation visent à améliorer la communication au sein des écoles et à renforcer les relations entre l'administration, le personnel enseignant, le personnel de soutien et les étudiants. Cela comprend la modernisation des canaux de communication internes et l'amélioration de la communication école-famille grâce à l'implication de médiateurs pédagogiques. De plus, des programmes de formation seront proposés pour développer la confiance en soi des étudiants, leur permettant ainsi de relever efficacement les défis académiques et sociaux.



Des plates-formes de mise en réseau seront créées pour permettre aux médiateurs et aux éducateurs d'échanger leurs connaissances et leurs meilleures pratiques, tandis que des approches basées sur le jeu seront utilisées pour rendre l'apprentissage plus engageant et interactif. Des programmes de développement de la confiance en soi seront intégrés au programme pour doter les étudiants des compétences et de l'état d'esprit nécessaires pour réussir.



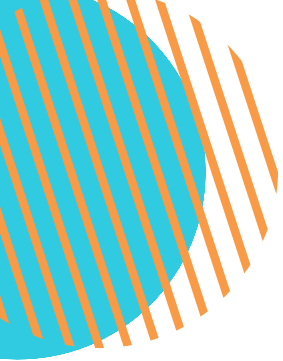
Base de la collecte de données - Méthodologie

En outre, des sessions annuelles de formation des enseignants se concentreront sur des sujets pertinents pour la communauté rom, favorisant ainsi la compréhension et la sensibilité culturelles parmi les éducateurs.

Des méthodes visant à soutenir et à motiver l'engagement des étudiants dans le processus d'apprentissage seront intégrées aux pratiques pédagogiques, garantissant que tous les étudiants se sentent valorisés et soutenus dans leur parcours académique. En outre, des programmes d'éducation familiale seront encouragés pour prévenir des facteurs tels que le mariage prématuré et la parentalité précoce, en favorisant un environnement favorable à la fois au sein des écoles et au domicile des élèves. Grâce à ces initiatives, les écoles peuvent créer des environnements d'apprentissage inclusifs et favorables qui permettent aux élèves de s'épanouir académiquement et personnellement.

Belgique

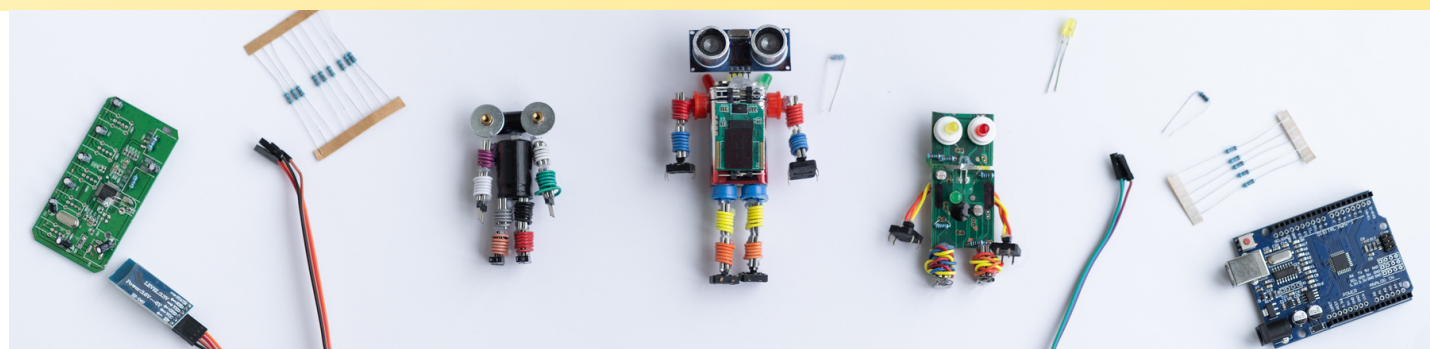
La méthodologie et le matériel de formation proposés visent à créer un environnement d'apprentissage favorable et inclusif pour les étudiants roms, favorisant leur réussite scolaire et leur développement personnel. L'une des stratégies clés consiste à promouvoir des modèles au sein de la communauté scolaire, notamment des enseignants roms et des professionnels performants, afin d'inspirer et de motiver les élèves.



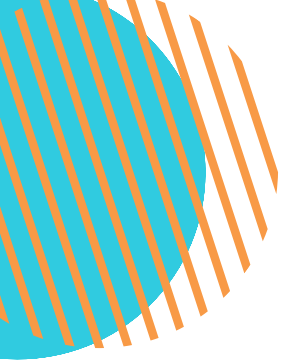
Base de la collecte de données - Méthodologie

En invitant ces modèles à dialoguer avec les étudiants, ils peuvent partager leurs expériences et fournir des informations précieuses sur la réussite.

En plus de l'enseignement académique, l'enseignement des valeurs morales est mis en avant pour inculquer aux étudiants un fort sentiment du bien et du mal, guidant leurs décisions et renforçant leur confiance. Développer une relation étroite entre les élèves, les enseignants et les familles est crucial pour fixer des objectifs, suivre les progrès et fournir des conseils et un soutien. Des services de conseil seront disponibles pour les parents et les familles pour relever les défis auxquels ils pourraient être confrontés.



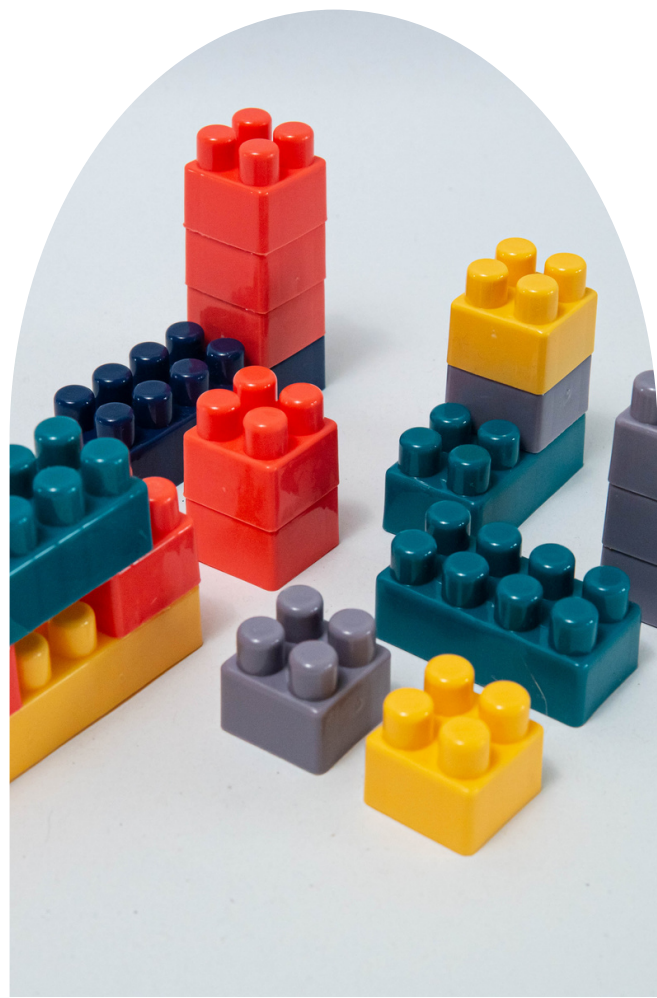
Une approche personnalisée de l'éducation sera mise en œuvre, avec des activités extrascolaires sur mesure conçues pour susciter l'intérêt des étudiants et développer leurs compétences. Le matériel pédagogique sera amélioré pour être plus inclusif et engageant, tandis qu'une approche éducative STEAM sera introduite pour stimuler la curiosité, l'implication et la créativité, notamment à travers l'éducation artistique.

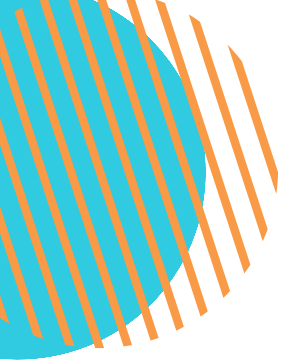


Base de la collecte de données - Méthodologie

La gamification sera intégrée au programme pour rendre l'apprentissage plus interactif et plus agréable pour les étudiants. En outre, la confiance des étudiants roms sera renforcée en leur fournissant du matériel de base tel que des articles de papeterie et des outils plus avancés comme des ordinateurs portables. Un enseignement de renforcement sera proposé aux étudiants qui ont besoin d'un soutien supplémentaire, avec des séances après les cours et des programmes d'orientation pour les aider à suivre le programme.

Enfin, la participation active et la coordination entre les ministères, les autorités locales, les ONG, les écoles et les associations parents-enseignants (PTA) garantiront un effort de collaboration pour soutenir le parcours éducatif des élèves roms. Grâce à ces actions collectives, les écoles peuvent créer un environnement stimulant dans lequel les élèves roms peuvent s'épanouir sur les plans scolaire, social et émotionnel.





Base de la collecte de données - Méthodologie

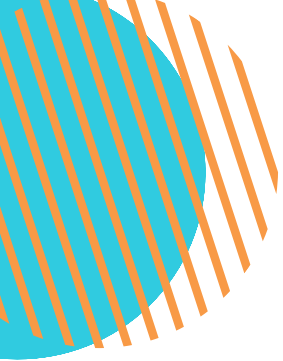
Bulgarie

La méthodologie proposée et le matériel de formation visent à améliorer la communication et la collaboration au sein des écoles tout en répondant aux divers besoins des élèves et des familles. Premièrement, l'amélioration de la communication au sein de l'école entre l'administration, les enseignants, le personnel et les élèves sera prioritaire afin de créer un environnement d'apprentissage cohérent.

En outre, des efforts seront déployés pour renforcer la communication école-famille en augmentant la participation des médiateurs éducatifs, en favorisant un plus grand engagement et un plus grand soutien de la part des parents et des tuteurs.



La participation efficace du service d'orientation, de la direction de l'école et des familles sera essentielle pour obtenir des résultats positifs pour les élèves. Une approche individualisée pour répondre aux intérêts et aux besoins des étudiants sera adoptée pour garantir un soutien et des encouragements personnalisés, plutôt que de s'appuyer sur des approches généralisées.

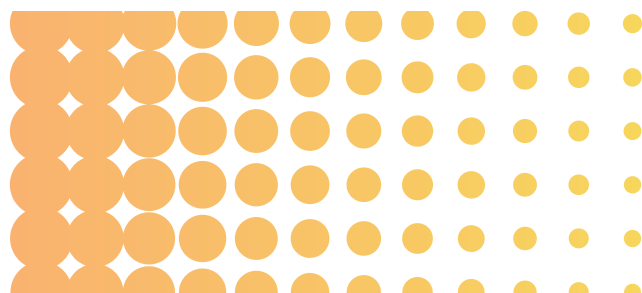


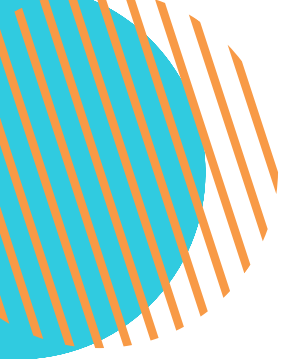
Base de la collecte de données - Méthodologie

Des programmes de formation à la confiance en soi seront intégrés au programme scolaire pour responsabiliser les étudiants et renforcer leur résilience.

Des méthodes de détection précoce des problèmes seront définies pour identifier et résoudre les problèmes rapidement, tandis que des stratégies visant à soutenir et à motiver l'intérêt des étudiants pour l'apprentissage seront mises en œuvre pour favoriser une expérience éducative positive et engageante. De plus, le partage de bonnes pratiques et d'approches d'apprentissage basées sur la gamification seront enrichir les méthodes d'enseignement et d'apprentissage, rendant l'éducation plus interactive et plus agréable pour les étudiants.

L'utilisation efficace d'appareils intelligents audiovisuels améliorera les expériences d'enseignement et d'apprentissage, tandis que les initiatives d'éducation par les pairs permettront aux étudiants de s'entraider. Des programmes d'éducation familiale seront encouragés pour prévenir des facteurs tels que le mariage et l'accouchement précoces, favorisant ainsi une dynamique familiale saine et la réussite scolaire.



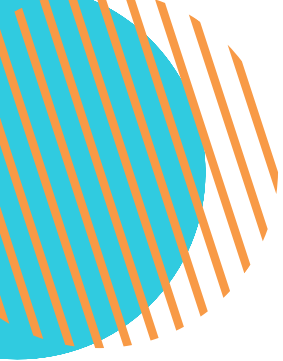


Base de la collecte de données - Méthodologie

Pour garantir des efforts coordonnés, l'unité d'action entre les ministères bulgares, les gouvernements locaux, les organisations non gouvernementales, les parties prenantes et les familles sera encouragée, facilitant ainsi les initiatives collaboratives pour soutenir le parcours éducatif des étudiants.



Enfin, le respect des exigences légales appropriées garantira que les interventions sont mises en œuvre de manière éthique et efficace, en protégeant les droits et le bien-être de tous les étudiants. Grâce à ces efforts concertés, les écoles peuvent créer un environnement stimulant et inclusif qui soutient le développement scolaire et personnel de tous les élèves.



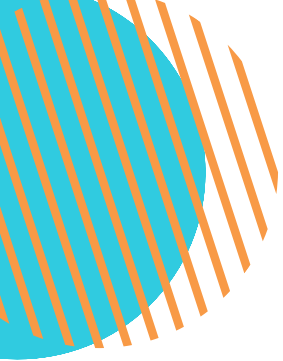
Base de la collecte de données - Méthodologie

Activité 2.3 : Création d'un rapport de synthèse

Le rapport de synthèse résume les informations recueillies au cours des deux activités précédentes.

Le rapport décrit diverses approches et stratégies utilisées dans différents pays, à savoir la Roumanie, la Turquie, la Grèce, la Belgique et la Bulgarie, pour relever les défis liés à l'éducation, en particulier concernant les enfants roms. Chaque pays présente un ensemble distinct de méthodologies, de matériels de formation et d'outils pour améliorer les résultats scolaires et réduire l'abandon scolaire précoce (ALS) chez les enfants roms.





Base de la collecte de données - Méthodologie

Roumanie

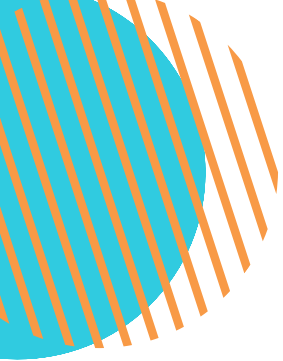
En Roumanie, l'accent est mis sur les plans d'intervention personnalisés, les questionnaires d'intérêt et les méthodes d'enseignement non formelles pour accroître l'engagement des étudiants. Cependant, des défis tels que le manque de matériaux de base et d'installations modernes persistent.

Turquie

La Turquie se concentre sur les compétences numériques, la prévention de la cyberintimidation et une communication efficace entre les écoles et les familles. Les stratégies comprennent l'utilisation de contenu numérique et de systèmes d'alerte précoce pour faire face aux risques et promouvoir la confiance des étudiants.

Grèce

La Grèce donne la priorité à la communication interne et entre l'école et la famille, à la formation à la confiance en soi et aux approches d'apprentissage basées sur le jeu. De plus, des efforts sont déployés pour impliquer des médiateurs et des éducateurs, proposer une formation annuelle aux enseignants et promouvoir des programmes d'éducation familiale.



Base de la collecte de données - Méthodologie

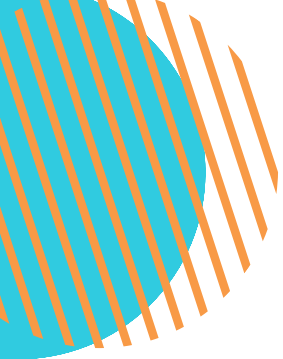
Belgique

La Belgique met l'accent sur l'inclusion des enseignants roms, l'enseignement des valeurs morales et les approches personnalisées des besoins des élèves. Les stratégies comprennent la mise à niveau du matériel pédagogique, l'introduction de l'enseignement STEAM et la fourniture de programmes d'enseignement et d'orientation de renforcement.

Bulgarie

En Bulgarie, l'accent est mis sur l'amélioration de la communication, la détection précoce des problèmes et l'éducation par les pairs. Des efforts sont déployés pour soutenir les intérêts des étudiants, prévenir les mariages précoces et le travail des enfants et assurer la coordination des actions entre les différentes parties prenantes.

Dans l'ensemble, ces initiatives visent à créer des environnements d'apprentissage inclusifs, à améliorer les compétences des enseignants et à promouvoir la réussite scolaire et le bien-être des enfants roms dans différents contextes.



Base de la collecte de données - Méthodologie

Activité 2.4 : Réunions de démarrage

Dans le cadre de cette activité, chaque partenaire a organisé une réunion de démarrage dans chaque pays partenaire pour piloter les résultats du rapport de synthèse et recueillir des informations sur les aptitudes et compétences que doivent posséder les enseignants, médiateurs et tuteurs. Afin de lutter contre le décrochage scolaire Étudiants roms. Les résultats des réunions de démarrage sont présentés ci-dessous :

Selon la réunion de démarrage organisée en Roumanie, les aptitudes et compétences requises par les enseignants travaillant avec des enfants roms comprennent :

01

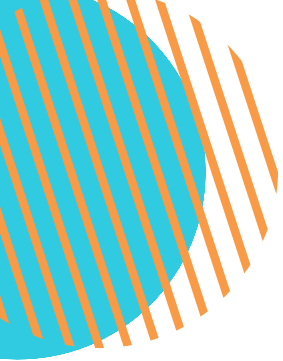
Collaboration inclusive

Assurer la participation des parties prenantes concernées telles que les ministères, les autorités locales, les ONG et les familles dans la résolution des problèmes éducatifs.

Entraînement spécifique

Intégrer l'éducation et le soutien à la réadaptation en cas d'abandon scolaire précoce (ALS) dans les programmes de formation des enseignants, y compris l'enseignement universitaire.

02



Base de la collecte de données - Méthodologie

03

Méthodes pédagogiques innovantes

Accroître l'utilisation de la gamification, des réseaux sociaux et des appareils intelligents audiovisuels pour améliorer l'engagement des étudiants et les résultats d'apprentissage.

Simplification du programme

Rationaliser le contenu et la durée des cours pour les rendre plus accessibles et gérables pour les étudiants.

04

05

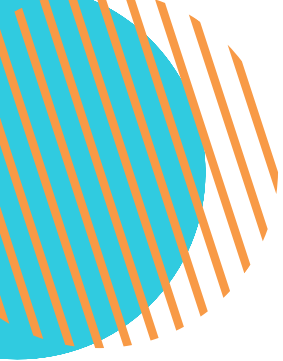
Éducation holistique

Intégrer des activités sociales et culturelles dans la prestation des cours pour offrir une expérience éducative complète.

Intervention précoce

Introduire des programmes d'orientation et fournir un soutien aux étudiants qui pourraient avoir des difficultés académiques.

06



Base de la collecte de données - Méthodologie

07

Un accompagnement individualisé

Guider les étudiants vers des métiers et de cours qui correspondent à leurs intérêts et leurs capacités.

Fiançailles familiales

Faciliter la coopération entre les écoles, les familles et les enseignants, notamment en effectuant des visites à domicile et en réorganisant les systèmes de devoirs pour soutenir la participation des parents.

08

Soutien aux étudiants

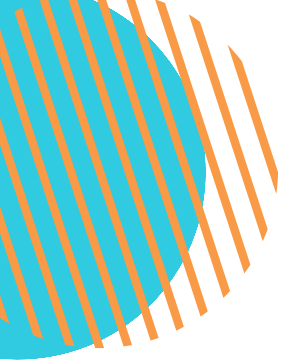
Identifier et fournir un soutien aux élèves risquant d'abandonner prématurément l'école, y compris des programmes de mentorat par les pairs.

09

Développement personnel

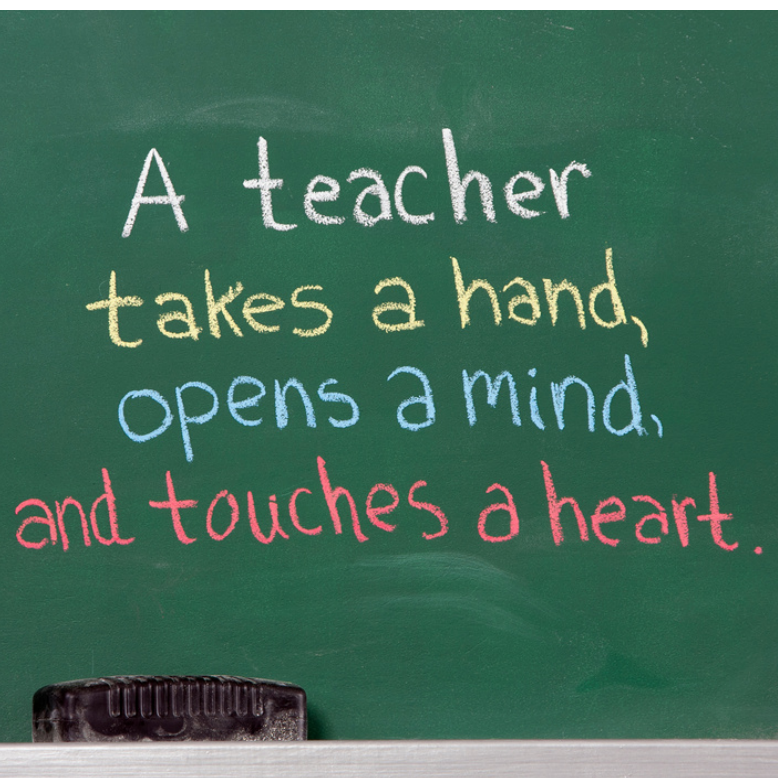
Promouvoir les compétences d'auto-apprentissage et renforcer l'estime de soi des étudiants grâce à des conseils, des activités parascolaires et du matériel pédagogique sur mesure.

DIX

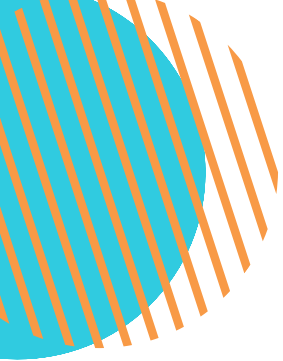


Base de la collecte de données - Méthodologie

En plus de ces aptitudes et compétences, les enseignants ont besoin de matériels, de formations et de ressources spécifiques pour soutenir efficacement les enfants roms, notamment des services de conseil, des activités non formelles pour accroître l'estime de soi, divers matériels et plateformes pédagogiques, des ressources extrascolaires et des programmes d'éducation/formation. cours pour les parents. En possédant ces compétences et en utilisant les ressources nécessaires, les enseignants peuvent créer des environnements d'apprentissage inclusifs et favorables qui répondent aux besoins uniques des enfants roms.



Selon la réunion de lancement organisée en Turquie, la mise en œuvre réussie des méthodes proposées pour prévenir le décrochage scolaire chez les élèves roms nécessite que les enseignants possèdent des aptitudes et des compétences spécifiques adaptées aux besoins de ce groupe démographique. Ceux-ci inclus:



Base de la collecte de données - Méthodologie

01

Compétence culturelle

Les enseignants doivent comprendre et respecter la culture et les valeurs roms pour créer un environnement d'apprentissage inclusif dans lequel tous les élèves se sentent valorisés et compris.

Communication interculturelle

1. Une communication efficace entre divers milieux culturels est essentielle pour établir des relations avec les étudiants roms et favoriser des relations positives.

02

03

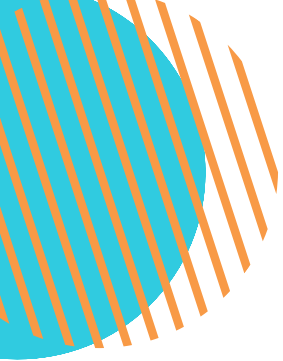
Techniques pédagogiques

Les enseignants ont besoin de compétences pour adapter les méthodes d'enseignement afin de répondre aux besoins d'apprentissage spécifiques des élèves roms, garantissant ainsi que l'enseignement est accessible et engageant.

Empathie et patience

La capacité d'établir des liens personnels avec les étudiants et de rester patient face aux défis est cruciale pour établir la confiance et les relations avec les étudiants roms.

04



Base de la collecte de données - Méthodologie

05

Formation sur la sensibilité culturelle

Une éducation continue à la culture et à l'histoire roms est nécessaire pour éviter les stéréotypes et les préjugés, et promouvoir un environnement d'apprentissage plus inclusif et plus respectueux.

Résolution de conflit

Les enseignants doivent posséder les compétences nécessaires pour gérer les conflits ou les malentendus d'une manière culturellement sensible, en résolvant les problèmes tout en préservant la dignité et le respect de toutes les parties impliquées.

06

07

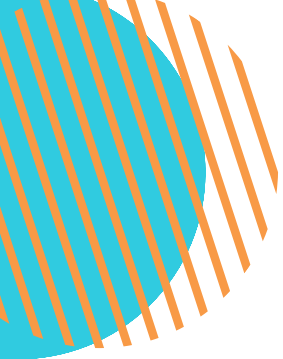
Adaptabilité:

La flexibilité des programmes et des méthodes d'enseignement est essentielle pour répondre aux besoins et préférences individuels des élèves roms, en garantissant que l'enseignement est adapté à leur situation particulière.

Engagement communautaire

L'établissement de relations avec les communautés roms et l'implication des parents et des tuteurs dans le processus éducatif favorisent la collaboration et le soutien, améliorant ainsi l'expérience éducative globale des élèves.

08



Base de la collecte de données - Méthodologie

09

Maîtrise de la langue

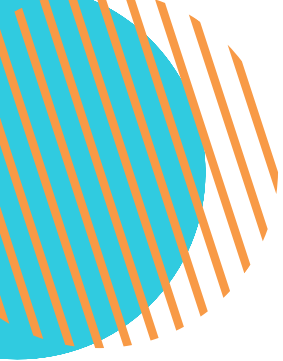
La maîtrise de la langue romani, le cas échéant, ou la connaissance de la langue maternelle des élèves facilite une communication et une compréhension efficaces en classe.

Gestion inclusive des classes

Les techniques permettant de gérer des classes diversifiées et de favoriser une atmosphère inclusive sont essentielles pour créer un environnement d'apprentissage favorable dans lequel tous les élèves se sentent valorisés et respectés.

DIX

Ces aptitudes et compétences sont cruciales pour les enseignants qui cherchent à prévenir l'abandon scolaire précoce chez les élèves roms, en garantissant que chaque élève ait la possibilité de s'épanouir académiquement et personnellement. En possédant ces qualités, les enseignants peuvent créer des environnements d'apprentissage inclusifs et favorables qui permettent aux élèves roms de réussir.



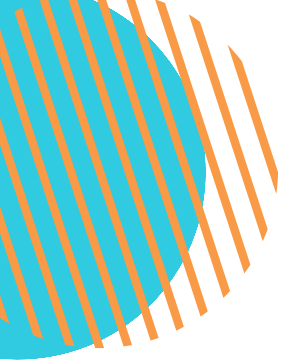
Base de la collecte de données - Méthodologie

Lors de la réunion de lancement en Grèce, la discussion s'est concentrée sur la question pressante du taux d'abandon scolaire parmi les élèves roms et sur la manière dont les éducateurs peuvent jouer un rôle central pour atténuer ce problème en comprenant la culture rom et en développant les compétences essentielles.

Avant d'explorer ces compétences, il a été souligné qu'il était crucial d'établir un cadre global.

Ce cadre implique la présence d'un système de soutien permanent composé de psychologues, de travailleurs sociaux et de médiateurs, favorisant la confiance entre les étudiants et les parents roms tout en fournissant aux éducateurs des ressources fiables.

En outre, la nécessité d'environnements éducatifs stables a été soulignée, soulignant les défis posés par le renouvellement fréquent des enseignants suppléants et l'importance de l'engagement communautaire et de la participation des parents.

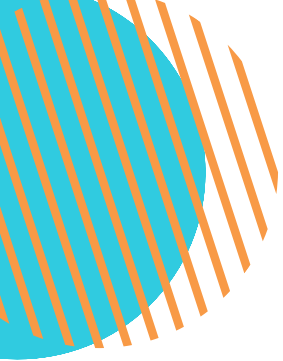


Base de la collecte de données - Méthodologie

Les compétences clés identifiées par les participants comprenaient l'empathie, une attitude positive et la compétence culturelle, essentielles pour favoriser la compréhension et la confiance au sein de la communauté rom. Les éducateurs ont été invités à comprendre les subtilités de l'organisation de cadres de soutien, en mettant l'accent sur la nature collaborative de la lutte contre les taux d'abandon scolaire.

La maîtrise du multilinguisme et les techniques efficaces de constitution d'équipes ont également été soulignées comme des atouts précieux, aux côtés de méthodes pédagogiques telles que le théâtre, la musique et l'art, qui engagent les étudiants et favorisent l'appréciation culturelle. s.

En outre, la nécessité de disposer de matériel pédagogique facilement disponible pour atténuer la fatigue des éducateurs a été reconnue, soulignant l'objectif de créer des environnements d'apprentissage inclusifs grâce à une compréhension nuancée des valeurs et des attitudes.



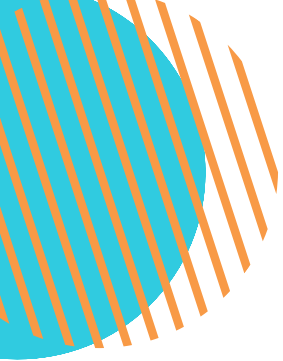
Base de la collecte de données - Méthodologie

La réunion de lancement en Belgique s'est terminée par une discussion ciblée sur les aptitudes et compétences essentielles requises par les enseignants et le personnel enseignant pour mettre en œuvre efficacement des stratégies visant à réduire l'abandon scolaire précoce (ALS) chez les enfants roms. Les participants ont souligné quatre grandes catégories de compétences nécessaires à cette entreprise :



Compétences personnelles

Soulignées comme cruciales pour établir des relations positives et une communication efficace avec les enfants roms, ces compétences comprennent la communication, l'écoute, l'empathie, la résolution de conflits, le travail d'équipe, l'adaptabilité, l'affirmation de soi, la négociation, la résolution de problèmes et la sensibilité culturelle.



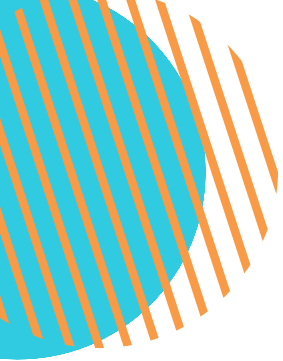
Base de la collecte de données - Méthodologie

B Compétences interculturelles

Également connues sous le nom de compétence interculturelle, ces compétences permettent aux enseignants d'interagir efficacement avec les enfants roms et leurs familles issus de divers horizons culturels. Les points importants soulignés comprenaient le développement de la conscience culturelle, la sensibilité aux variations culturelles des normes et des styles de communication, l'ouverture d'esprit, l'adaptabilité et la patience dans la navigation dans les différences culturelles.

C Compétences numériques

Essentielles pour utiliser les technologies numériques afin d'améliorer la participation et l'apprentissage des enfants roms, ces compétences vont au-delà des compétences informatiques de base et englobent la création de présentations et de vidéos interactives, l'évaluation du contenu numérique, la création d'espaces virtuels collaboratifs, la génération de visuels riches en médias et la conception de quiz interactifs.

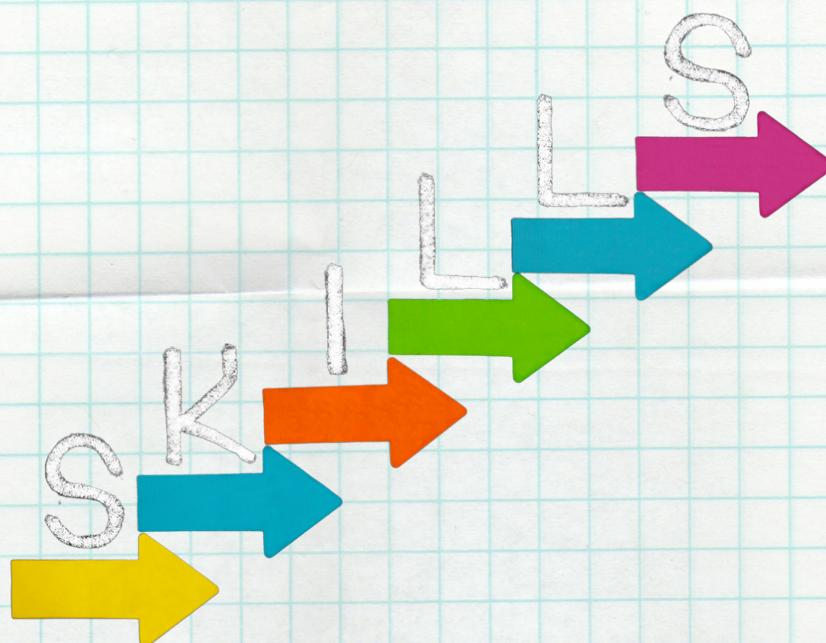


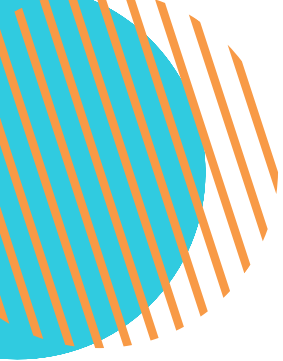
Base de la collecte de données - Méthodologie

D

Compétences pédagogiques

Ces capacités et stratégies sont essentielles pour faciliter un enseignement et un apprentissage efficaces, compte tenu de la diversité culturelle et des besoins variés des enfants roms. Ils impliquent de comprendre et d'adapter divers styles d'apprentissage, de concevoir des programmes et des plans de cours adaptés aux besoins des apprenants, de mettre en œuvre des stratégies pour maintenir un environnement d'apprentissage positif et de promouvoir l'apprentissage actif et l'intégration technologique pour améliorer l'engagement et l'interaction des étudiants.





Base de la collecte de données - Méthodologie

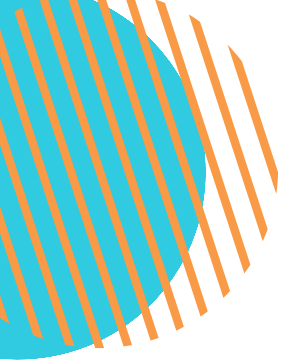
Dans l'ensemble, la discussion a souligné l'importance de ces compétences pour permettre aux enseignants de relever les défis complexes associés à la réduction de l'ALS chez les enfants roms, soulignant la nécessité d'une approche globale intégrant les compétences interpersonnelles, interculturelles, numériques et pédagogiques.

Sur la base des commentaires fournis lors de la réunion de lancement bulgare, les participants sont parvenus à un consensus sur les compétences principales essentielles pour tout enseignant travaillant avec des enfants roms :

Compétence culturelle

01

Les enseignants doivent posséder une compréhension approfondie de la culture, des valeurs et des traditions roms pour créer un environnement d'apprentissage inclusif et solidaire qui respecte et honore l'identité culturelle des élèves.



Base de la collecte de données - Méthodologie

Résolution de conflit

Étant donné la possibilité que des conflits complexes surviennent dans divers contextes de classe, les enseignants ont besoin de solides compétences en résolution de conflits pour résoudre efficacement les conflits et promouvoir des relations harmonieuses entre les élèves.

02

Adaptabilité

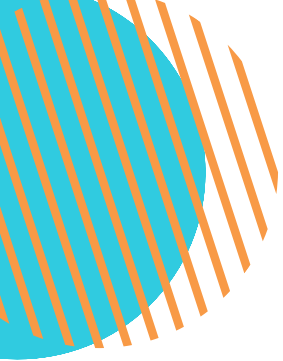
Les enseignants doivent faire preuve de flexibilité et d'adaptabilité en réponse aux divers besoins et antécédents des enfants roms, en ajustant leurs méthodes et approches pédagogiques pour s'adapter aux styles et préférences d'apprentissage individuels.

03

Approches pédagogiques créatives

Les enseignants doivent posséder les compétences nécessaires pour gérer les conflits ou les malentendus d'une manière culturellement sensible, en résolvant les problèmes tout en préservant la dignité et le respect de toutes les parties impliquées.

04



Base de la collecte de données - Méthodologie

05

Création de classes inclusives :

Il est crucial de créer un environnement de classe inclusif dans lequel tous les élèves se sentent valorisés, respectés et soutenus. Les enseignants doivent s'attaquer de manière proactive aux obstacles à l'apprentissage et veiller à ce que chaque élève ait un accès équitable aux opportunités éducatives.

Hautes compétences en communication

Des compétences en communication efficaces sont primordiales pour établir des relations positives avec les enfants roms, leurs familles et la communauté scolaire dans son ensemble. Les enseignants doivent être capables de favoriser des canaux de communication ouverts, d'écouter activement les besoins des élèves et de fournir des commentaires clairs et constructifs.

06

En développant ces compétences, les enseignants peuvent jouer un rôle central dans la promotion de la réussite scolaire, du développement socio-émotionnel et du bien-être général des enfants roms, en favorisant un environnement dans lequel chaque élève peut s'épanouir et atteindre son plein potentiel.

Structure du cadre de compétences

Ce cadre de compétences destiné aux enseignants travaillant avec des enfants roms représente un ensemble structuré de lignes directrices et de normes qui décrivent les connaissances, les compétences, les attitudes et les comportements requis pour un enseignement et un engagement efficaces avec les élèves roms. Ce cadre est conçu pour aider les enseignants à comprendre les besoins, les antécédents et les expériences spécifiques des enfants roms et à les doter des outils nécessaires pour soutenir leur développement scolaire, social et émotionnel afin d'éviter à terme un décrochage scolaire précoce.



Structure du cadre de compétences

COMPÉTENCE

COMPÉTENCES PERSONNELLES

CONNAISSANCE

- Établissez des relations et construisez des relations de confiance avec les enfants roms et leurs familles.
- Communiquer efficacement et avec empathie, en démontrant une écoute active et une compréhension.
- Collaborez avec des collègues, des membres de la communauté et des parties prenantes pour soutenir le développement holistique des enfants roms.
- Faire preuve de professionnalisme et d'une conduite éthique dans toutes les interactions avec les parties prenantes roms

COMPÉTENCES

PRIORITÉ

Communication efficace - Écoute active

PRIORITÉ

Intelligence émotionnelle (empathie)

RÉSUMÉ

Des compétences en communication efficaces sont essentielles pour établir des relations et transmettre des informations de manière claire et précise aux étudiants roms. Cela implique d'utiliser un langage, un ton et un langage corporel appropriés, ainsi que de tenir compte des différences culturelles dans les styles de communication. L'écoute active implique d'accorder toute son attention à ce que disent les élèves roms, tant verbalement que non verbalement. Les enseignants doivent écouter attentivement, montrer un véritable intérêt et demander des éclaircissements pour garantir la compréhension et promouvoir une communication efficace.

L'intelligence émotionnelle implique d'être conscient de ses propres émotions et de celles des autres, et d'utiliser cette conscience pour gérer efficacement les relations interpersonnelles. Cela comprend la conscience de soi, l'autorégulation, la conscience sociale et la gestion des relations. L'empathie est essentielle pour comprendre et se connecter avec les étudiants roms sur le plan émotionnel. Les enseignants doivent s'efforcer de comprendre les points de vue, les expériences et les défis des élèves, et y répondre avec compassion et soutien.

Structure du cadre de compétences

COMPÉTENCE

COMPÉTENCES PERSONNELLES

CONNAISSANCE

- Établissez des relations et construisez des relations de confiance avec les enfants roms et leurs familles.
- Communiquer efficacement et avec empathie, en démontrant une écoute active et une compréhension.
- Collaborez avec des collègues, des membres de la communauté et des parties prenantes pour soutenir le développement holistique des enfants roms.
- Faire preuve de professionnalisme et d'une conduite éthique dans toutes les interactions avec les parties prenantes roms

COMPÉTENCES

PRIORITÉ MOYENNE

Résolution de problème

PRIORITÉ

Résolution de conflit

RÉSUMÉ

La compétence en résolution de problèmes fait référence à la capacité d'identifier, d'analyser et de trouver des solutions efficaces à des problèmes ou des obstacles complexes ou difficiles. Cette compétence est essentielle pour que les enseignants travaillant avec des élèves roms puissent relever les défis, adapter les stratégies pédagogiques et soutenir efficacement la réussite des élèves.

Les compétences en résolution de conflits sont importantes pour résoudre les conflits ou les malentendus qui peuvent survenir entre les étudiants roms ou entre les étudiants et les enseignants. Les enseignants doivent aborder les conflits avec calme, écouter tous les points de vue et s'efforcer de trouver des solutions mutuellement acceptables.

Structure du cadre de compétences

COMPÉTENCE

CONNAISSANCE

COMPÉTENCES

RÉSUMÉ

COMPÉTENCES INTER-CULTURELLES

- Reconnaît et respecte la diversité culturelle au sein des communautés roms.
- Démonstre une connaissance de la culture, de l'histoire et des traditions roms.
- Adapte les styles et les approches de communication pour être culturellement sensibles et inclusifs.
- Facilite la compréhension et le dialogue interculturels entre les enfants roms, leurs familles et le personnel scolaire.

PRIORITÉ

La sensibilisation culturelle

PRIORITÉ MOYENNE

Ouverture d'esprit

PRIORITÉ

Empathie

PRIORITÉ

Compétences en communication

Les compétences interculturelles commencent par une compréhension fondamentale de sa propre culture et une conscience des différences culturelles. Cela inclut la connaissance des normes, valeurs, croyances et pratiques culturelles, ainsi qu'une compréhension de la manière dont la culture façonne le comportement et la communication.

Être ouvert d'esprit implique d'être réceptif aux nouvelles idées, perspectives et façons de faire les choses. Cela signifie suspendre son jugement et être disposé à apprendre de personnes issues de milieux culturels différents.

L'empathie est la capacité de comprendre et de partager les sentiments et les points de vue des autres. Dans un contexte interculturel, l'empathie est essentielle pour combler les écarts culturels et établir des liens entre les différences culturelles.

Une communication efficace entre les cultures nécessite une sensibilité aux nuances culturelles et aux différences de styles de communication. Cela inclut la communication verbale et non verbale, ainsi que la compréhension de l'impact des barrières linguistiques et du contexte culturel sur la communication.

Structure du cadre de compétences

COMPÉTENCE

CONNAISSANCE

COMPÉTENCES

RÉSUMÉ

COMPÉTENCES INTER-CULTURELLES

- Reconnaît et respecte la diversité culturelle au sein des communautés roms.
- Démonstre une connaissance de la culture, de l'histoire et des traditions roms.
- Adapte les styles et les approches de communication pour être culturellement sensibles et inclusifs.
- Facilite la compréhension et le dialogue interculturels entre les enfants roms, leurs familles et le personnel scolaire.

PRIORITÉ MOYENNE

Adaptabilité

PRIORITÉ

Respect

PRIORITÉ MOYENNE

Curiosité et orientation vers l'apprentissage

PRIORITÉ MOYENNE

Sensibilité culturelle

Les compétences interculturelles impliquent la capacité de s'adapter à différents environnements culturels et d'ajuster son comportement et son style de communication en conséquence. Cela peut impliquer d'être flexible, tolérant à l'ambiguïté et à l'aise avec l'incertitude.

Le respect de la diversité culturelle est essentiel pour des interactions interculturelles réussies. Cela implique de respecter les coutumes, traditions et valeurs culturelles, ainsi que de faire preuve de respect envers les individus issus de milieux culturels différents.

La compétence interculturelle nécessite un état d'esprit curieux et axé sur l'apprentissage, caractérisé par un véritable intérêt pour les autres cultures et une volonté d'apprendre et de s'adapter continuellement.

Être sensible à la culture implique de reconnaître l'impact de ses paroles et de ses actions sur les individus issus de milieux culturels différents. Cela implique d'éviter les stéréotypes, les préjugés et les hypothèses culturelles.

Structure du cadre de compétences

COMPÉTENCE

CONNAISSANCE

COMPÉTENCES

RÉSUMÉ

COMPÉTENCES NUMÉRIQUES

- Utilise des outils et des ressources numériques pour améliorer les processus d'enseignement, d'apprentissage et de médiation.
- Intègre la technologie dans l'enseignement et la médiation pour impliquer les enfants roms et promouvoir une participation active.
- Garantit un accès équitable aux ressources et aux soutiens numériques pour les enfants roms, en s'attaquant aux fractures et disparités numériques.
- Promouvoir la citoyenneté numérique et l'utilisation responsable de la technologie chez les

PRIORITÉ BASSE

Compétences technologiques de base

PRIORITÉ MOYENNE

Navigation Internet

PRIORITÉ MOYENNE

Évaluation critique de l'information en ligne

Compétences dans l'utilisation d'ordinateurs, de tablettes, de smartphones et d'autres appareils numériques

Les enseignants doivent être capables de naviguer efficacement sur Internet pour trouver des ressources pédagogiques, des informations et du matériel pertinents susceptibles de répondre aux besoins d'apprentissage des élèves roms. Cela inclut l'utilisation de moteurs de recherche, de sites Web et de bases de données en ligne.

Les enseignants doivent apprendre aux élèves roms à évaluer de manière critique la fiabilité, la crédibilité et l'exactitude des informations trouvées en ligne. Cela implique d'évaluer la source, l'autorité, les préjugés et l'actualité du contenu numérique.

Structure du cadre de compétences

COMPÉTENCE

CONNAISSANCE

COMPÉTENCES

RÉSUMÉ

COMPÉTENCES NUMÉRIQUES

- Utilise des outils et des ressources numériques pour améliorer les processus d'enseignement, d'apprentissage et de médiation.
- Intègre la technologie dans l'enseignement et la médiation pour impliquer les enfants roms et promouvoir une participation active.
- Garantit un accès équitable aux ressources et aux soutiens numériques pour les enfants roms, en s'attaquant aux fractures et disparités numériques.
- Promouvoir la citoyenneté numérique et l'utilisation responsable de la technologie chez les

PRIORITÉ BASSE

Compétences en communication numérique

PRIORITÉ MOYENNE

Citoyenneté numérique

PRIORITÉ

Création et édition multimédia

Les enseignants doivent maîtriser les compétences en communication numérique, notamment l'étiquette du courrier électronique, la messagerie en ligne et les outils de communication virtuelle. Cela leur permet de communiquer efficacement avec les étudiants, les parents, les collègues et les membres de la communauté.

Les enseignants doivent sensibiliser les élèves roms à la citoyenneté numérique responsable, notamment sur des sujets tels que la sécurité en ligne, la confidentialité, la sécurité et le comportement approprié en ligne. Cela implique d'enseigner aux étudiants comment protéger leurs informations personnelles, respecter la vie privée des autres et s'engager de manière respectueuse dans les communautés en ligne.

Les enseignants devraient être capables de créer et d'éditer du contenu multimédia, tel que des vidéos, des images, des enregistrements audio et des présentations, pour améliorer leur matériel pédagogique et impliquer les élèves roms dans des expériences d'apprentissage interactives.

Structure du cadre de compétences

COMPÉTENCE

CONNAISSANCE

COMPÉTENCES

RÉSUMÉ

COMPÉTENCES NUMÉRIQUES

- Utilise des outils et des ressources numériques pour améliorer les processus d'enseignement, d'apprentissage et de médiation.
- Intègre la technologie dans l'enseignement et la médiation pour impliquer les enfants roms et promouvoir une participation active.
- Garantit un accès équitable aux ressources et aux soutiens numériques pour les enfants roms, en s'attaquant aux fractures et disparités numériques.
- Promouvoir la citoyenneté numérique et l'utilisation responsable de la technologie chez les

PRIORITÉ MOYENNE

Plateformes d'apprentissage adaptatives

PRIORITÉ BASSE

Sensibilité culturelle et inclusion

PRIORITÉ MOYENNE

Maîtrise des données

Les enseignants doivent être familiarisés avec les plateformes d'apprentissage adaptatif et les outils numériques capables de personnaliser l'enseignement et de fournir un soutien ciblé aux élèves roms ayant des besoins d'apprentissage divers. Cela inclut l'utilisation de logiciels éducatifs, d'applications et de plateformes en ligne qui s'adaptent aux forces, aux intérêts et aux progrès individuels des élèves.

Les enseignants devraient utiliser les technologies numériques pour promouvoir la sensibilité culturelle et l'inclusion en classe en intégrant diverses perspectives, représentations et ressources qui reflètent les expériences et les contributions des communautés roms.

Les enseignants devraient être capables de collecter, d'analyser et d'interpréter des données relatives aux résultats scolaires, à l'assiduité et à l'engagement des élèves roms à l'aide d'outils numériques et de logiciels éducatifs. Cela leur permet de prendre des décisions éclairées par les données pour soutenir l'apprentissage et la réussite des élèves.

Structure du cadre de compétences

COMPÉTENCE

COMPÉTENCES EN PÉDAGOGIE

CONNAISSANCE

- Met en œuvre des stratégies pédagogiques fondées sur des données probantes qui répondent aux divers besoins d'apprentissage des enfants roms.
- Différencie l'enseignement pour s'adapter à différents styles d'apprentissage, préférences et capacités.
- Conçoit des programmes d'études et des expériences d'apprentissage culturellement pertinents et adaptés qui responsabilisent les étudiants roms.
- Évalue efficacement les progrès des élèves et les résultats d'apprentissage, à l'aide

COMPÉTENCES

PRIORITÉ BASSE

Compétence culturelle

PRIORITÉ

Enseignement différencié

PRIORITÉ

Établissement de relations

RÉSUMÉ

Les enseignants doivent développer des compétences culturelles pour comprendre et respecter les origines culturelles, les traditions et les valeurs des élèves roms. Cela inclut la sensibilisation à l'histoire, à la langue, aux coutumes et aux expériences romani afin de créer un environnement d'apprentissage favorable et inclusif.

Les enseignants doivent être capables de différencier l'enseignement pour répondre aux divers besoins d'apprentissage, points forts et intérêts des élèves romani. Cela implique l'utilisation d'une variété de stratégies pédagogiques, de matériels et d'évaluations pour répondre aux besoins individuels des élèves et promouvoir la réussite scolaire.

Les enseignants doivent établir des relations positives avec les élèves roms, basées sur la confiance, le respect et l'empathie. Cela implique d'apprendre à connaître les élèves individuellement, de comprendre leurs antécédents et leurs expériences et de favoriser un sentiment d'appartenance et de communauté en classe.

Structure du cadre de compétences

COMPÉTENCE

COMPÉTENCES EN PÉDAGOGIE

CONNAISSANCE

- Met en œuvre des stratégies pédagogiques fondées sur des données probantes qui répondent aux divers besoins d'apprentissage des enfants roms.
- Différencie l'enseignement pour s'adapter à différents styles d'apprentissage, préférences et capacités.
- Conçoit des programmes d'études et des expériences d'apprentissage culturellement pertinents et adaptés qui responsabilisent les étudiants roms.
- Évalue efficacement les progrès des élèves et les résultats d'apprentissage, à l'aide

COMPÉTENCES

PRIORITÉ

Programme d'études culturellement pertinent

PRIORITÉ MOYENNE

Soutien linguistique

PRIORITÉ

Apprentissage collaboratif

PRIORITÉ MOYENNE

Approche basée sur les points forts

RÉSUMÉ

Les enseignants doivent élaborer et mettre en œuvre un programme culturellement pertinent qui reflète les expériences, les perspectives et les contributions des communautés roms. Cela comprend la sélection de matériel pédagogique, de littérature et de ressources représentatives et inclusives de la culture et de l'histoire roms.

Les enseignants devraient fournir un soutien linguistique aux élèves romani qui peuvent parler des dialectes ou des langues différents. Cela peut impliquer d'incorporer un enseignement bilingue, de fournir une assistance linguistique ou de tirer parti de la technologie pour soutenir le développement du langage.

Les enseignants devraient faciliter les expériences d'apprentissage collaboratif qui favorisent l'interaction entre pairs, la communication et le travail d'équipe entre les élèves roms. Cela implique de créer des opportunités de travail de groupe, d'activités d'apprentissage coopératif et de projets collaboratifs qui favorisent les compétences sociales et l'engagement académique.

Les enseignants doivent adopter une approche basée sur les points forts qui reconnaît et exploite les points forts, les talents et les atouts des élèves roms. Cela implique de se concentrer sur les capacités, les intérêts et les aspirations des étudiants pour promouvoir la confiance, la motivation et la réussite scolaire.

Structure du cadre de compétences

COMPÉTENCE

COMPÉTENCES EN PÉDAGOGIE

CONNAISSANCE

- Met en œuvre des stratégies pédagogiques fondées sur des données probantes qui répondent aux divers besoins d'apprentissage des enfants roms.
- Différencie l'enseignement pour s'adapter à différents styles d'apprentissage, préférences et capacités.
- Conçoit des programmes d'études et des expériences d'apprentissage culturellement pertinents et adaptés qui responsabilisent les étudiants roms.
- Évalue efficacement les progrès des élèves et les résultats d'apprentissage, à l'aide

COMPÉTENCES

PRIORITÉ MOYENNE

Stratégies d'enseignement adaptées à la culture

PRIORITÉ BASSE

Pratiques pédagogiques flexibles et adaptatives

PRIORITÉ BASSE

Pratiques équitables en classe

RÉSUMÉ

Les enseignants doivent utiliser des stratégies pédagogiques adaptées à la culture qui relient l'enseignement en classe aux antécédents culturels et aux expériences des élèves roms. Cela inclut l'intégration de la narration, de l'apprentissage expérientiel, de la musique, de l'art et d'autres pratiques pédagogiques culturellement pertinentes dans l'enseignement.

Les enseignants doivent faire preuve de flexibilité et d'adaptabilité dans leurs pratiques pédagogiques pour s'adapter aux divers besoins et styles d'apprentissage des élèves romanis. Cela peut impliquer d'ajuster le rythme d'enseignement, de fournir un soutien supplémentaire ou de modifier les devoirs et les évaluations selon les besoins.

Les enseignants devraient promouvoir l'équité et la justice en classe en s'attaquant aux obstacles et aux préjugés systémiques qui peuvent avoir un impact sur l'accès des élèves roms à l'éducation et sur leurs chances de réussite. Cela implique de plaider en faveur de politiques, de ressources et de services de soutien inclusifs qui répondent aux besoins uniques des apprenants du romani.



PAL LAB

